



**Résultats consolidés
au 31 décembre 2021**

Réunion du 8 mars 2022

Ensemble,
déCarbons
l'économie
2021





Mot d'accueil de Joël Séché, Président du Conseil d'administration

Vous pouvez adresser vos questions par mail dès à présent à

Manuel Andersen, Directeur des Relations Investisseurs

m.andersen@groupe-seche.com

Ensemble,
déCarbons
l'économie
2021

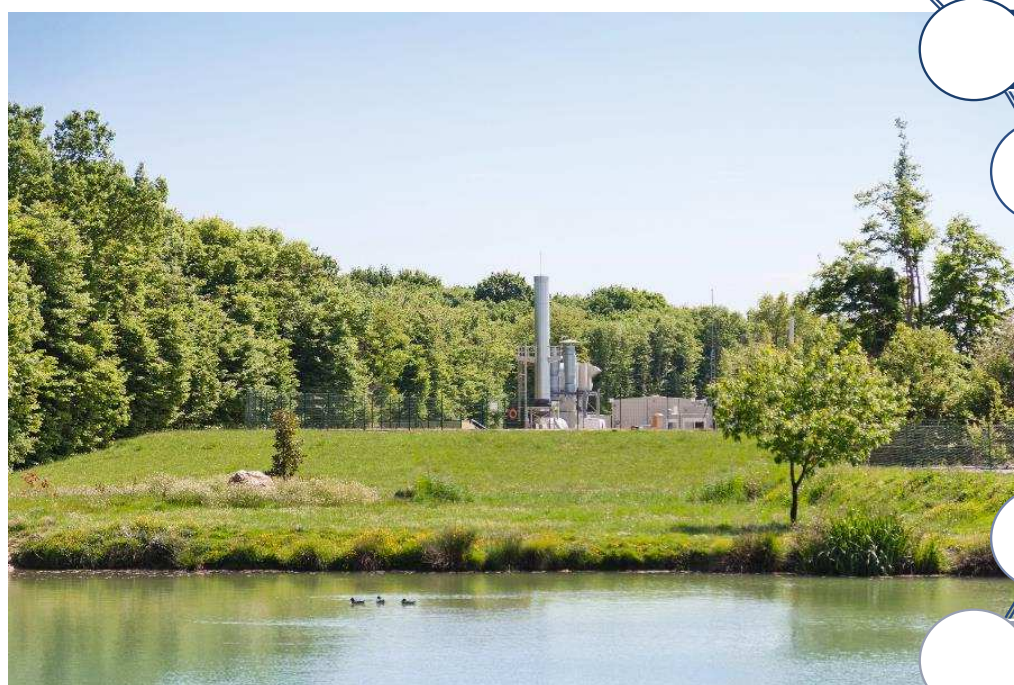


Les performances financières et extra-financières en 2021

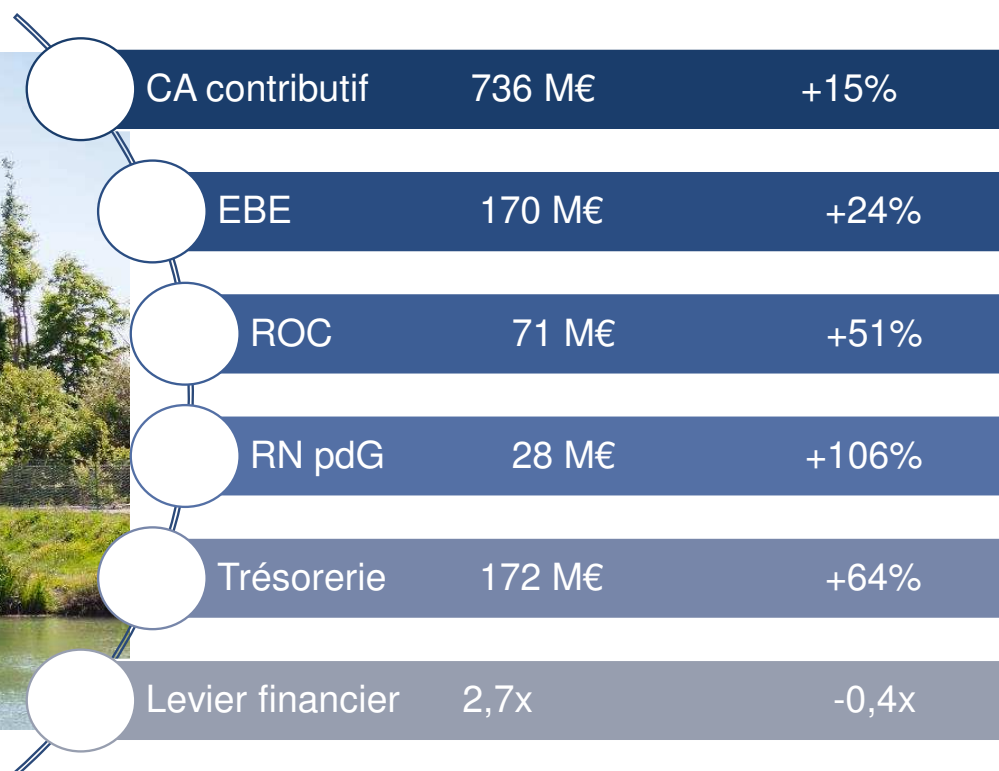
Joël Séché

Président du Conseil d'administration

Excellentes performances en 2021 Objectifs 2022 atteints avec un an d'avance



Drimm, France



La Transition écologique porte la croissance organique

+11%
en 2021



Économie circulaire
et Décarbonation

33% CA contributif

Speichim, France

+10%
en 2021



Gestion de la Dangerosité

26% CA contributif

Changé, France

+6%
en 2021

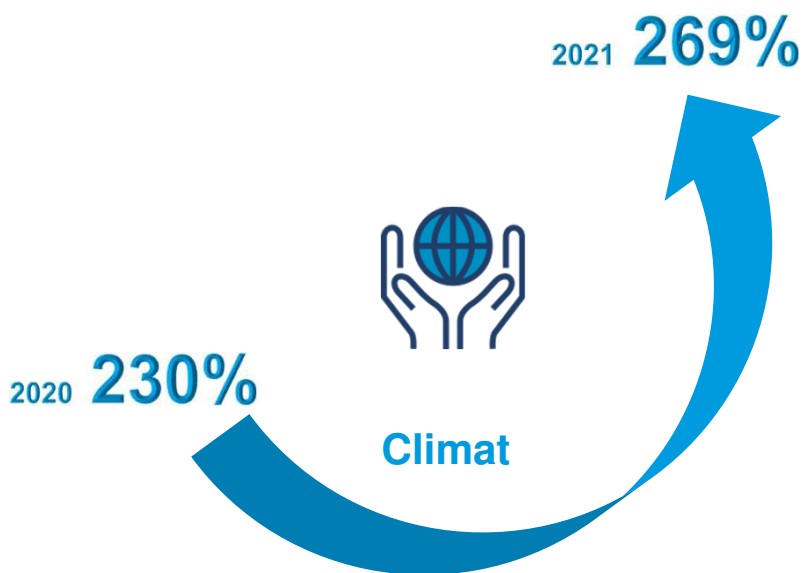


Services
environnementaux

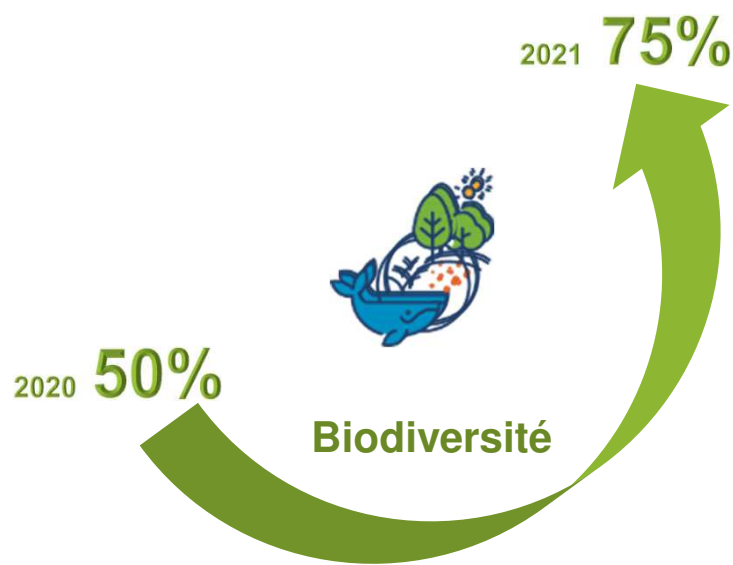
41% CA contributif

Séché Urgences Interventions, France

Principaux indicateurs extra-financiers en amélioration sensible



Taux d'autosuffisance énergétique (France)



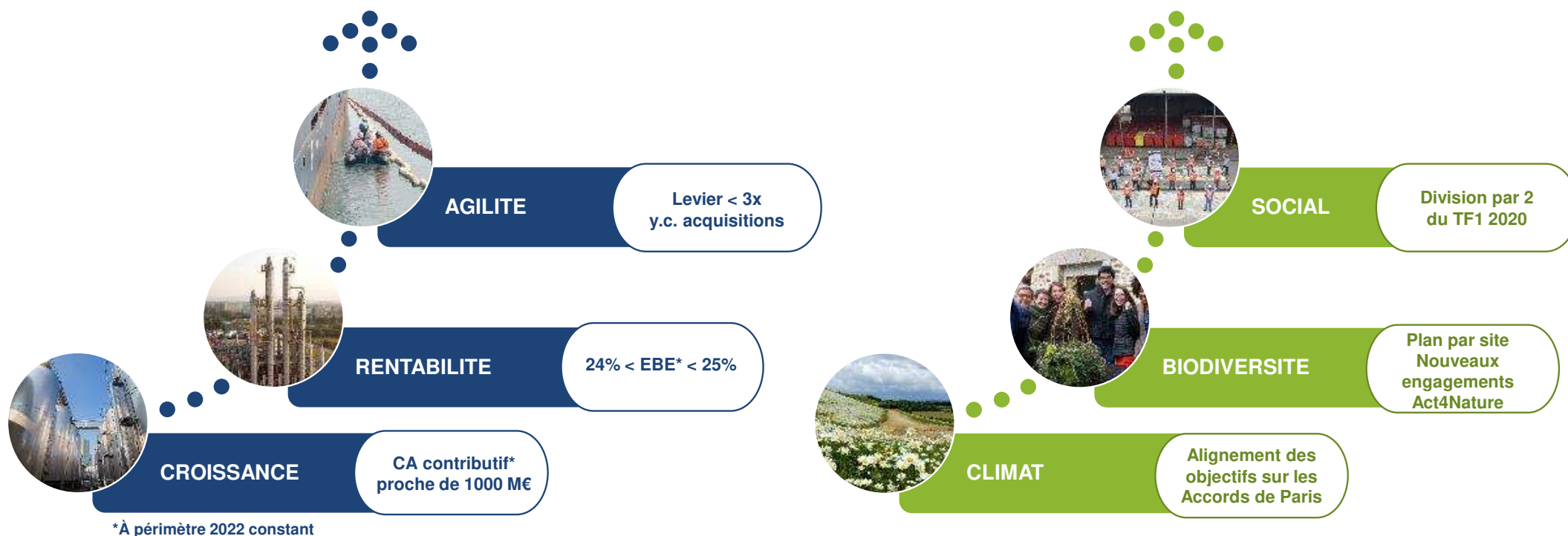
Taux d'avancement du plan d'actions (France)



Accidentologie : taux TF1 (France)

Un plan stratégique ambitieux à horizon 2025

De nouveaux objectifs financiers et extra-financiers



Croissance sur les marchés de l'Économie circulaire et de la Décarbonation

Maxime Séché

Directeur général

Le Développement durable est au cœur du modèle d'affaires

- 1. Faire face aux enjeux sociaux et environnementaux
- 2. Construire l'entreprise de demain
- 3. Créer de la valeur en réduisant les impacts
- 4. Travailler à la résilience de l'économie

4 piliers clés de la stratégie ESG ont été
déclinés en 3 actions concrètes principales



Promouvoir l'économie circulaire



Réduction des émissions de GES (y compris celles de nos clients via les activités de recyclage)



Préservation de la biodiversité

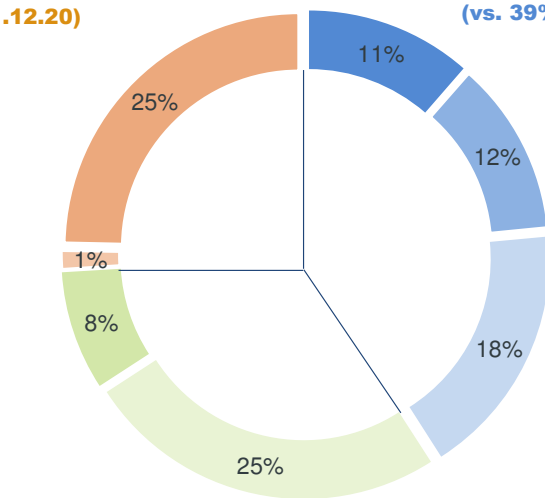


Un cœur de métier : l'Économie circulaire et la Gestion de la dangerosité

Répartition du CA contributif par activités au 31.12.21

Gestion de la dangerosité
26%
 (vs. 27% au 31.12.20)

Services
41%
 (vs. 39% au 31.12.20)

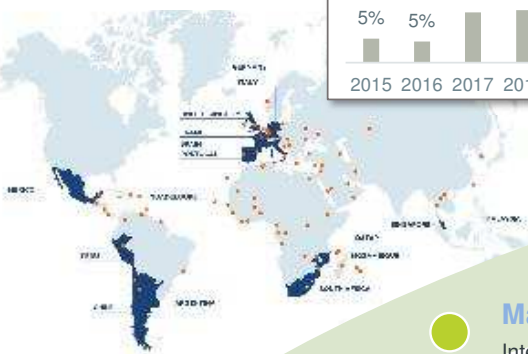
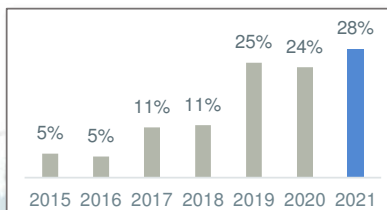


- Services Grands Comptes
- Services à l'environnement
- Services logistiques
- Recyclage et valorisation matière
- Boucles locales d'énergie
- Décontamination
- Autres Traitements

Économie circulaire et décarbonation
33%
 (vs. 34% au 31.12.20)

Développement dynamique sur les marchés du développement durable en France et dans le Monde

Evolution du CA International (% du CA contributif)



Janvier 2021

Démarrage du **contrat Osiris** pour la fourniture d'énergie bas carbone à la plateforme chimique de Roussillon

Mars 2021

Intégration de **Spill Tech** (Afrique du Sud)
Émission obligataire à critères d'impact ESG de 80 M€ à 8 ans (EuroPP)

Mai 2021

Trophée Or Greentech et Energies des Entreprises de croissance (Leaders League et Challenge)

Août 2021

Projet d'acquisition des Agences d'Osiris IDF

Septembre 2021

Stratégie climat à horizon 2030

Notation inaugurale du profil de dette : « BB – Stable » par S&P et Fitch

Novembre 2021

Émission d'obligations senior à critères d'impact ESG de 300 M€ à 7 ans



Intégration réussie de Spill Tech



Siège de Spill Tech



Site de Johannesburg



Site de Cape Town



Site de Durban



Création en 2008



290 collaborateurs permanents et 1500 opérateurs sous contrat



Une flotte de 280 véhicules spécialisés pour des interventions rapides sur l'ensemble du pays

Les métiers de Spill Tech



*Interventions
Déversements*



*Nettoyage
industriel*



Réhabilitation



Assurance

SPILL TECH[®]
Responsible Environmental Management

Acquisition des Agences de Osis-IDF

Regroupées sous le nom de Séch^é Assainissement, ces Agences constituent l'un des **deux acteurs de référence en région parisienne** pour l'entretien, le diagnostic et la maintenance des ouvrages d'assainissement.

Missions principales :

Assurer la continuité du fonctionnement des réseaux d'assainissement de nos clients

Préserver l'environnement en assurant la collecte et la mise en traitement des déchets

Contribuer à un environnement sanitaire de qualité pour les populations

Clients :



Les métiers de Séché Assainissement



Services d'assainissement

- ✓ **Pompage et curage**
(réseaux, fosses, cuves, bac à graisse)
- ✓ **Pompage déchets spéciaux**
(séparateurs hydrocarbures)
- ✓ **Maintenance préventive**
(programme entretien annuel, récurrence)
- ✓ **Interventions d'urgence**
(sur appel 24/24: engorgement, pollution)



Diagnostics et contrôles télévisuels

- ✓ **Inspection et diagnostic** des canalisations et branchements
- ✓ **Identification, localisation et qualification des anomalies**
- ✓ **Cartographies des réseaux** souterrains
- ✓ **Contrôles** d'étanchéité et de compacité de travaux neufs



Hygiène immobilière

- ✓ **Détartrage et débouchage**
(colonnes, canalisations)
- ✓ **Interventions d'urgence**
(sur appel 24/24: engorgement)

Des réalisations emblématiques en 2021 en matière d'économie circulaire et de décarbonation

Salaise (France)



Démarrage du contrat Osiris
Fourniture de vapeur à la plateforme chimique
de Roussillon à Salaise sur Sanne (38)

Mo'Uve (France)



Triple certification ISO 14001 ISO 45001 ISO 50001
pour Mo'Uve à Montauban (31)

Roque-sur-Garonne (France)



Labellisation « Recyterre » niveau « Exemplaire »
pour la plateforme de valorisation des terres de
Roque-sur-Garonne (31)

Une stratégie Climat alignée sur les Accords de Paris et des 1ers objectifs dès 2025



Objectif intermédiaire de réduction des émissions de -10% à horizon 2025



La performance extra-financière soutient le financement durable de la croissance

Dès 2018: Dette bancaire à critères d'impact ESG

- 270 M€ sur 5 ans
- 3 critères ESG objectifs à horizon 2022 dont la Biodiversité intégrée pour la 1^{ère} fois en France dans un « green loan »

Mars 2021: « EuroPP » à critères d'impact ESG

- 50 M€ sur 8 ans
- 3 critères ESG objectifs dont la Sécurité au Travail, axe majeur de la politique ESG

Novembre 2021 : Emission obligataire inaugurale à critères d'impact ESG

- 300 M€ sur 7 ans
- 2 critères ESG objectifs à horizon 2025 issus de la Stratégie Climat à horizon 2030
 - Réduction des émissions de GES - 10% en 2025
 - Augmentation des GES évités grâce à nos activités de recyclage + 40% en 2025

Objectif 2022 Biodiversité



ENGAGEMENT « ACT4NATURE » FINALISÉ À 100%

Valeur de référence 2018 = signature de l'engagement et établissement du plan d'actions
Point d'étape 2020 : Avancement : 50 % dans le plan d'actions

PLAN D' ACTIONS BIODIVERSITE

Objectif 2022 France : autosuffisance énergétique



> 220%

Valeur de référence 2017 = 219%
Point d'étape 2020 : 230%

LUTTE CONTRE LE CHANGEMENT CLIMATIQUE

Objectif 2022 : finance verte



+ 3 POINTS de la note Ethifinance

Valeur de référence 2017 = 74/100
Point d'étape 2019 : 78

MESURE DE NOTRE PERFORMANCE EXTRA-FINANCIÈRE par Ethifinance*

*Ethifinance a développé une méthodologie spécifique pour les PME et ETI : « Gaïa Index » avec un panel de 150 critères.

Trajectoire Sécurité au travail



MOINS 2 POINTS PAR AN au moins du taux de fréquence (TFI salariés France)

Valeur de référence 2020 = 20,9

Taux de gravité 2020 (salariés) : 0,97 contre 1,03 en 2019

ACCIDENTS DU TRAVAIL

Les comptes consolidés au 31 décembre 2021

Baptiste Janiaud

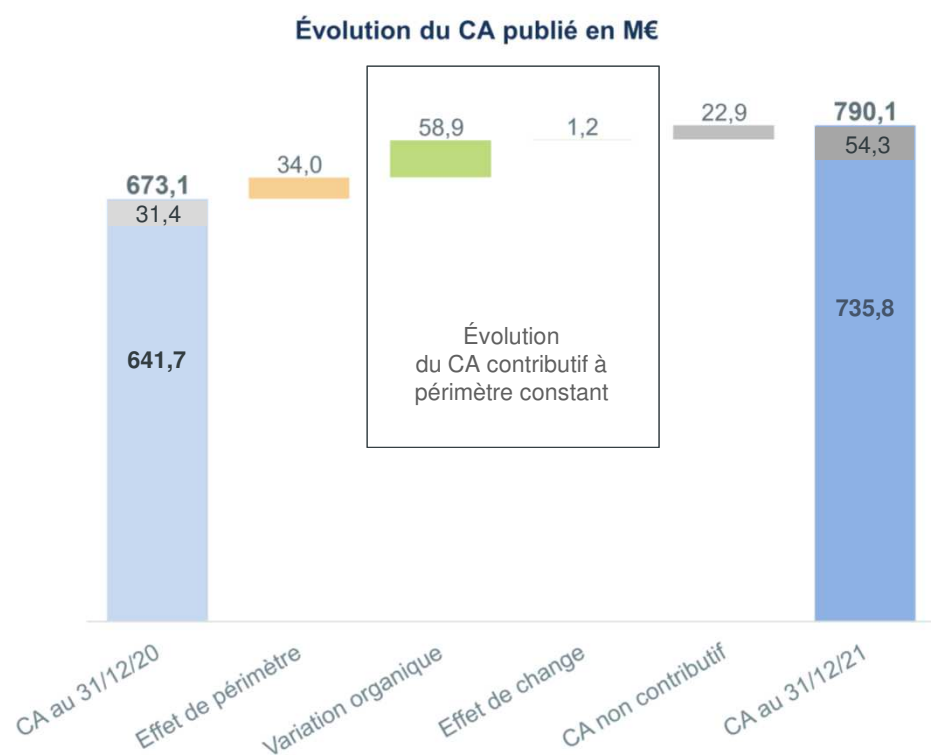
Directeur administratif et financier

Evolution des principaux indicateurs de la performance économique et financière

Au 31 décembre En M€	2020 retraité*	En % CA contributif	2021	En % CA contributif	Variation brute
Chiffre d'affaires contributif	641,7	100%	735,8	100%	+15%
Excédent Brut d'Exploitation	137,0	21,3%	170,3	23,1%	+24%
Résultat Opérationnel Courant	47,5	7,4%	71,5	9,7%	+51%
Résultat Opérationnel	44,2	6,9%	68,7	9,3%	
Résultat Financier	(20,4)	(3,2)%	(24,1)	(3,3)%	
Résultat Net	13,9	2,2%	29,6	4,0%	
Résultat net part du Groupe	13,8	2,2%	28,4	3,9%	+106%
Cash flow opérationnel récurrent	110,9	17,3%	139,9	19,0%	+26%
Capex industriels décaissés nets	64,2	10,0%	87,4	11,9%	+36%
Cash flow opérationnel disponible	61,6	9,6%	77,4	10,1%	+25%
Endettement net IFRS	450,3	-	474,9	-	+5%

* CA contributif hors TGAP

Chiffre d'affaires contributif en forte hausse : +15% Croissance organique solide sur la plupart des géographies



CA publié : 790,1 M€ en hausse de +17,4%

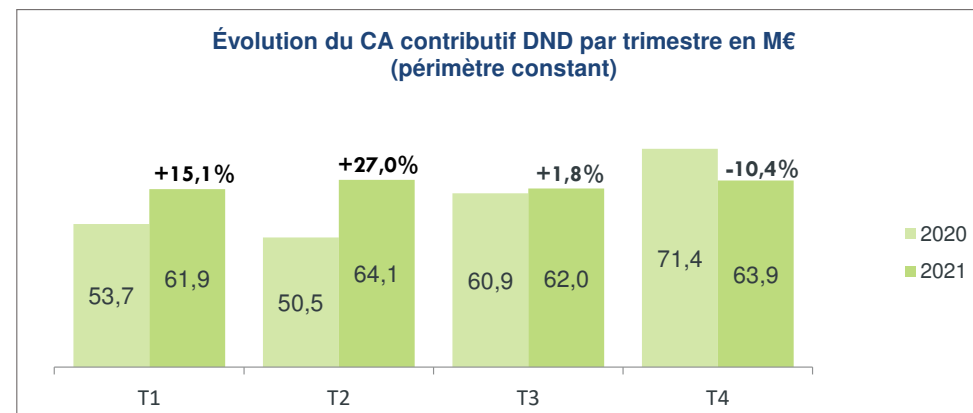
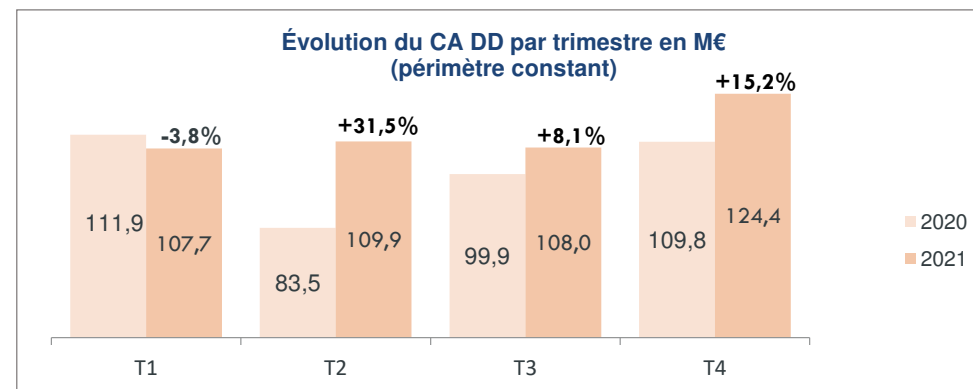
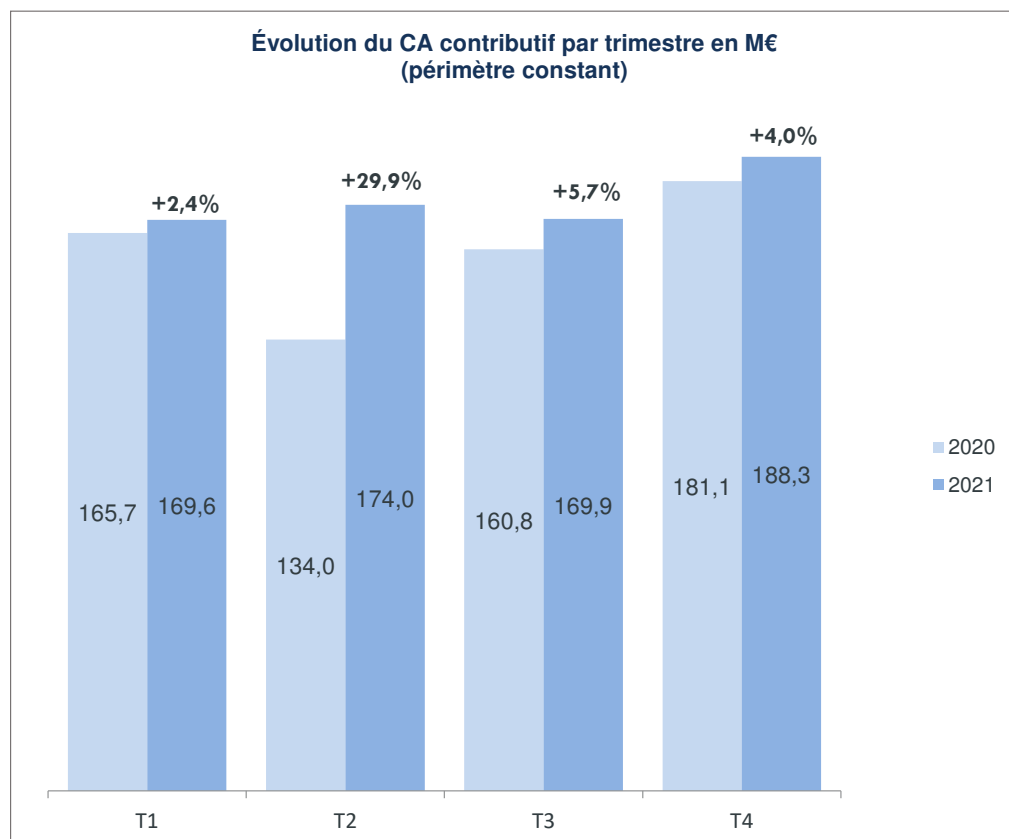
CA non contributif : 54,3 M€ vs. 31,4 M€

- TGAP : +14,8 M€
- Investissements IFRIC12 : +8,1 M€ liés au contrat Mo'Uve

CA contributif : 735,8 M€ en hausse de +14,7%

- Contribution de Spill Tech sur 9 mois : +34,0 M€
- Effet de change positif : +1,2 M€
- **Croissance organique solide : +9,3%**
 - Bon niveau d'activité confirmé sur les principales géographies
 - Contribution équilibrée des activités et des filières

Solide niveau d'activité au S2 Base 2021 exigeante, notamment DND

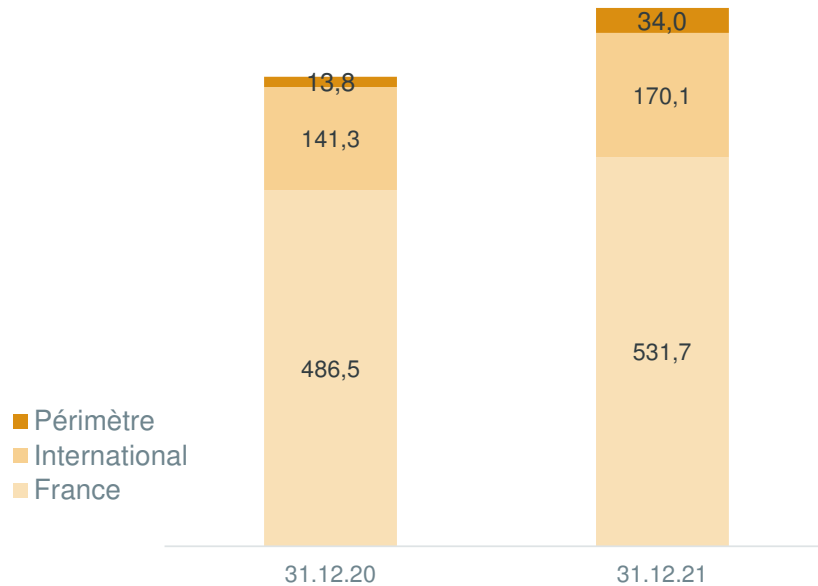


Évolution par périmètre géographique

France : croissance dynamique

International : marchés bien orientés

Évolution du CA contributif en M€ par périmètre géographique



International : CA 204,1 M€ soit +31,6% (données publiées)

- Effet de périmètre : +34,0 M€ (Spill Tech)
- Effet de change positif : +1,2 M€ vs. (10,2) M€ en 2020
- **A données comparables* : CA 170,1 M€ en hausse de 8,8%**
 - Europe : +7,5% à 70,4 M€
 - Afrique du Sud : +9,3% à 67,2 M€
 - AmLat : -1,6% à 14,3 M€
 - Reste du Monde (Solarca) : +20,8% à 18,2 M€

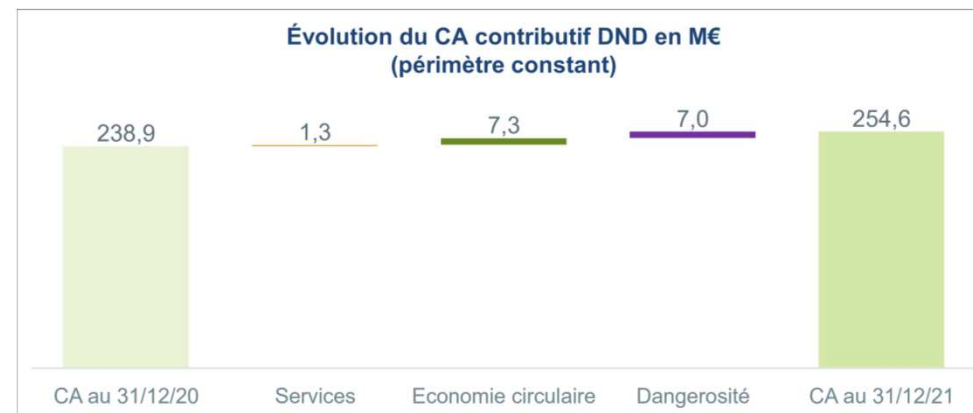
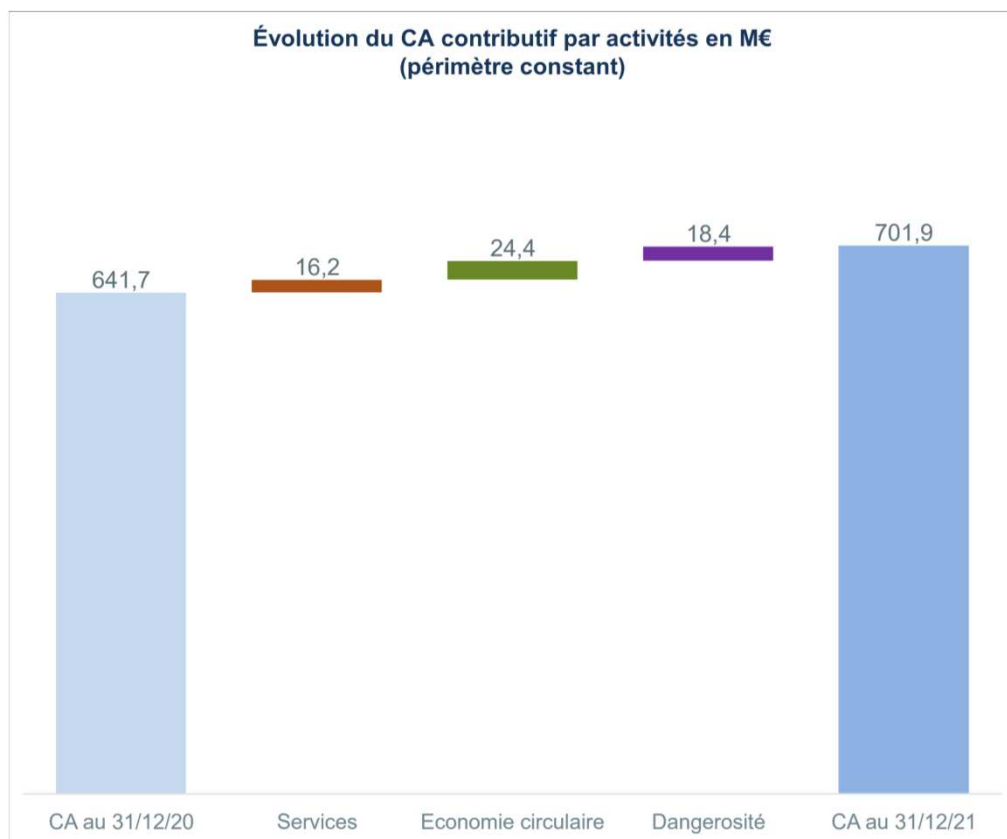
France : CA contributif 531,7 M€ soit +9,3%

- Dynamisme des marchés
 - Marchés industriels solides bénéficiant aux valorisations matières (régénération et purification chimique) et énergétiques (contrat Osiris)
 - Marchés Collectivités soutenus par la mise en œuvre de l'Economie circulaire (démarrage du contrat Mo'Uve)
- Activités de Services dynamiques
 - Services Grands Comptes : offres globales, nettoyage chimique
 - Services à l'environnement : dépollution, urgence environnementale ...

* À périmètre et changes constants

Évolution du mix activités

Solide contribution de toutes les activités notamment économie circulaire et décarbonation



Progression de l'EBE

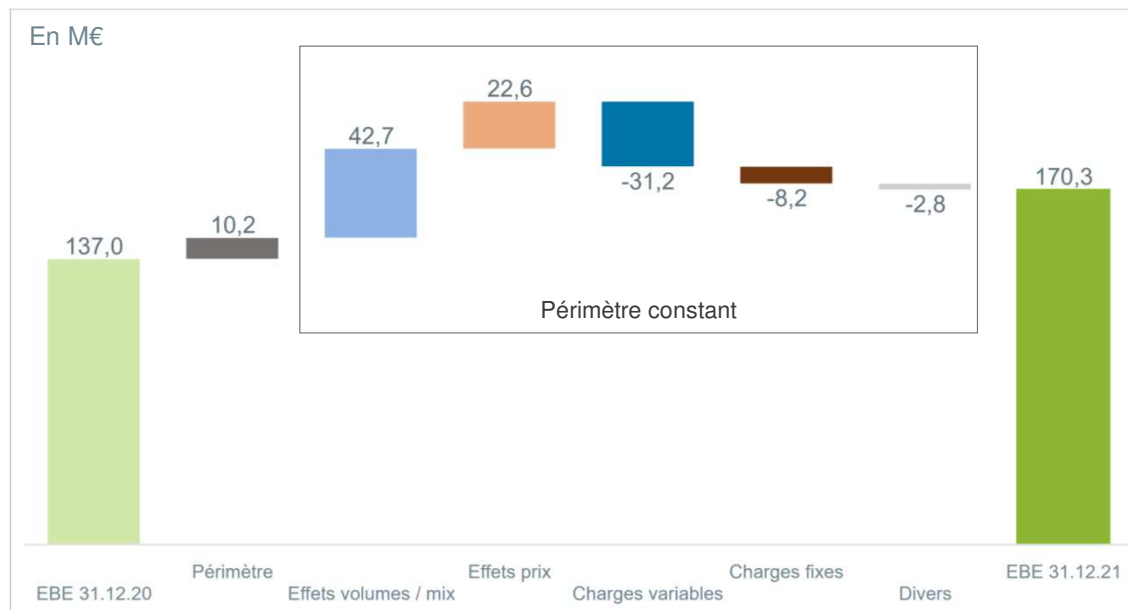
Effets volumes, effets mix et effets prix favorables

EBE en hausse de +24,3% à 170,3 M€
 soit 23,1% CA contributif (vs. 21,3% au 31.12.20)

■ **Effet de périmètre : +10,2 M€**

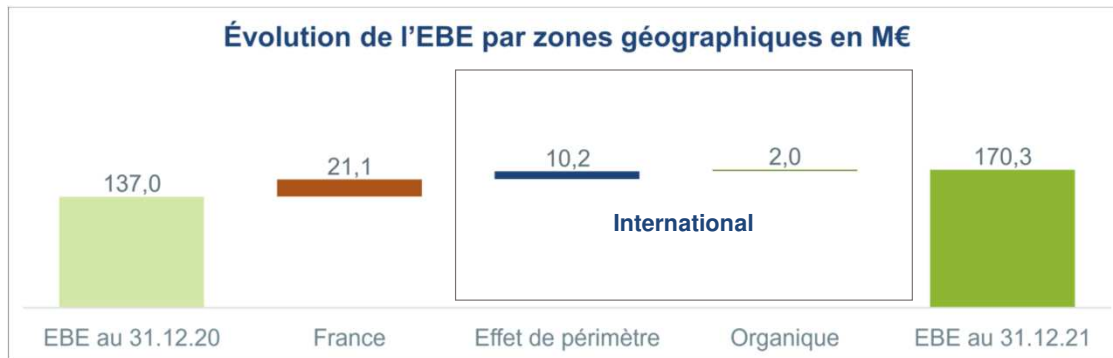
■ **A périmètre constant :**

- Effets volumes et effets mix positifs : dynamique commerciale et politique d'efficacité industrielle
- Effets prix positifs : saturation de certaines autorisations
- Maîtrise des charges opérationnelles : effets de la politique d'efficacité industrielle et du plan d'économies



Progression de la marge brute opérationnelle par zones géographiques

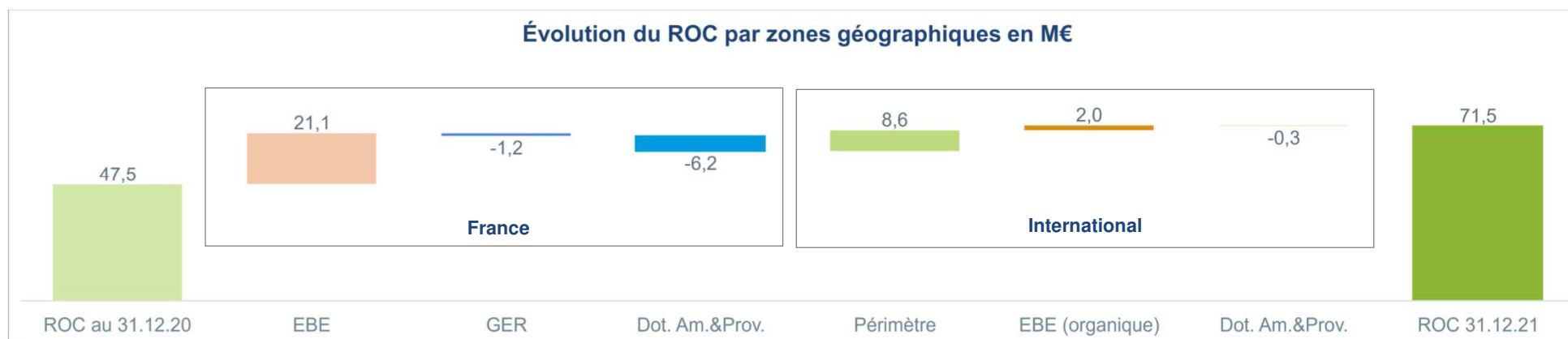
Au 31 décembre En M€	2020			2021		
	Consolidé	France	Intern ^{al}	Consolidé	France	Intern ^{al}
CA contributif	641,7	486,6	155,1	735,8	531,7	204,1
EBE	137,0	111,3	25,7	170,3	132,4	37,9
<i>Soit en % du CA contributif</i>	<i>21,3%</i>	<i>22,9%</i>	<i>16,6%</i>	<i>23,1%</i>	<i>24,9%</i>	<i>18,6%</i>



L'EBE de Spill Tech s'établit à 30,0% du CA

Hausse significative du ROC Forte contribution du périmètre France

Au 31 décembre	2020			2021		
En M€	Consolidé	France	International	Consolidé	France	International
CA contributif	641,7	486,6	155,1	735,8	531,7	204,1
ROC	47,5	41,0	6,5	71,5	54,7	16,8
<i>En % CA</i>	<i>7,4%</i>	<i>8,4%</i>	<i>4,2%</i>	<i>9,7%</i>	<i>10,3%</i>	<i>8,2%</i>



Du Résultat Opérationnel Courant au Résultat net part du Groupe

Au 31 décembre En M€	2020	En % du CA contributif	2021	En % du CA contributif	Variation brute
Résultat Opérationnel Courant	47,5	7,1%	71,5	9,7%	+50,5%
Résultat Opérationnel	44,2	6,6%	68,7	9,3%	+55,4%
Résultat Financier	(20,4)	(3,2)%	(24,1)	(3,3)%	+18,1%
Impôt sur les résultats	(8,4)		(14,1)		
QP dans les Résultats des Entreprises Associées	(1,5)		(0,9)		
Résultat net de l'ensemble consolidé	13,9	2,1%	29,6	4,0%	+113,0%
Part des participations ne donnant pas le contrôle	(0,1)		(1,2)		
Résultat Net (pdG)	13,8	2,1%	28,4	3,9%	+105,8%

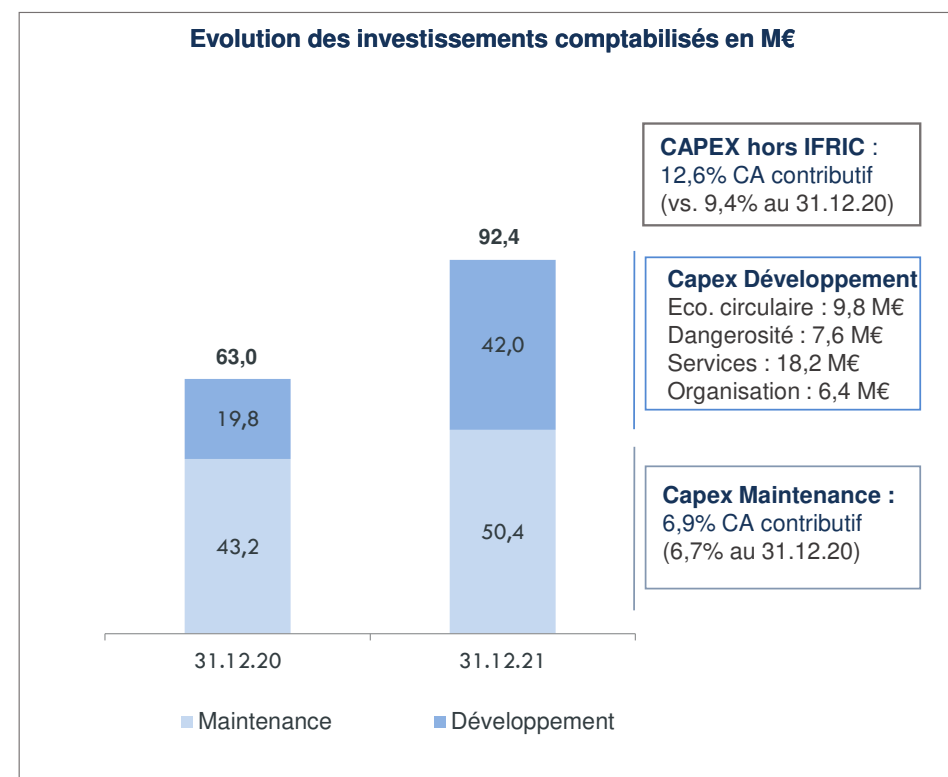
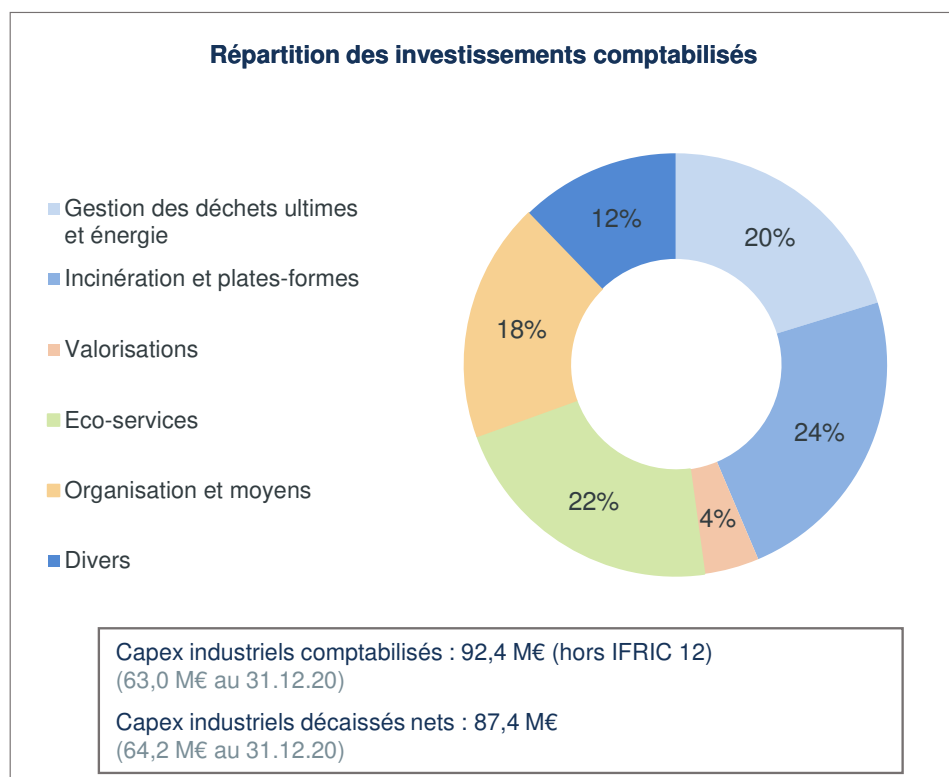
Évolution du Résultat financier :

- Légère amélioration du coût de l'endettement brut à 2,76% (vs. 2,79% en 2020)
- Dégradation ponctuelle du solde « Produits et charges financiers » : indemnités de remboursement anticipé de la dette bancaire et de certains emprunts obligataires à hauteur de 4,4 M€

Impôt sur les résultats : le taux d'imposition effectif ressort à 31,5% vs. 35,3% en 2020

Investissements industriels

Reprise des investissements de développement

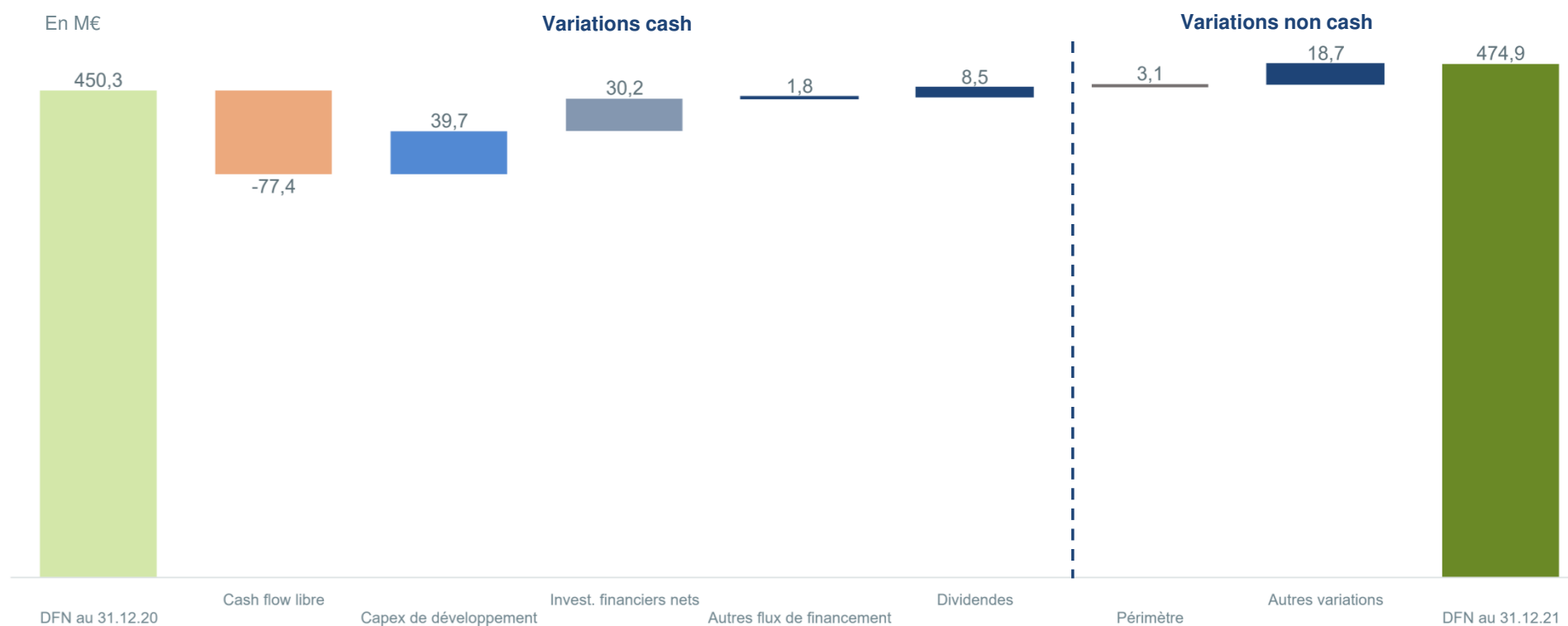


Agilité

Forte génération de cash flow opérationnel

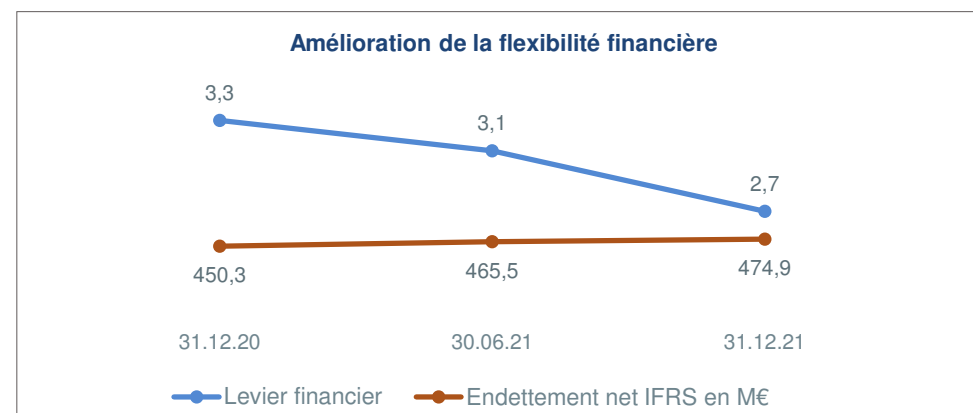
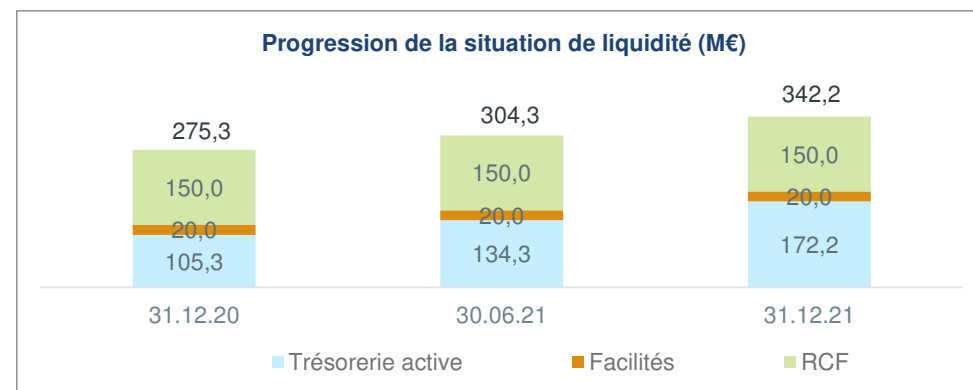
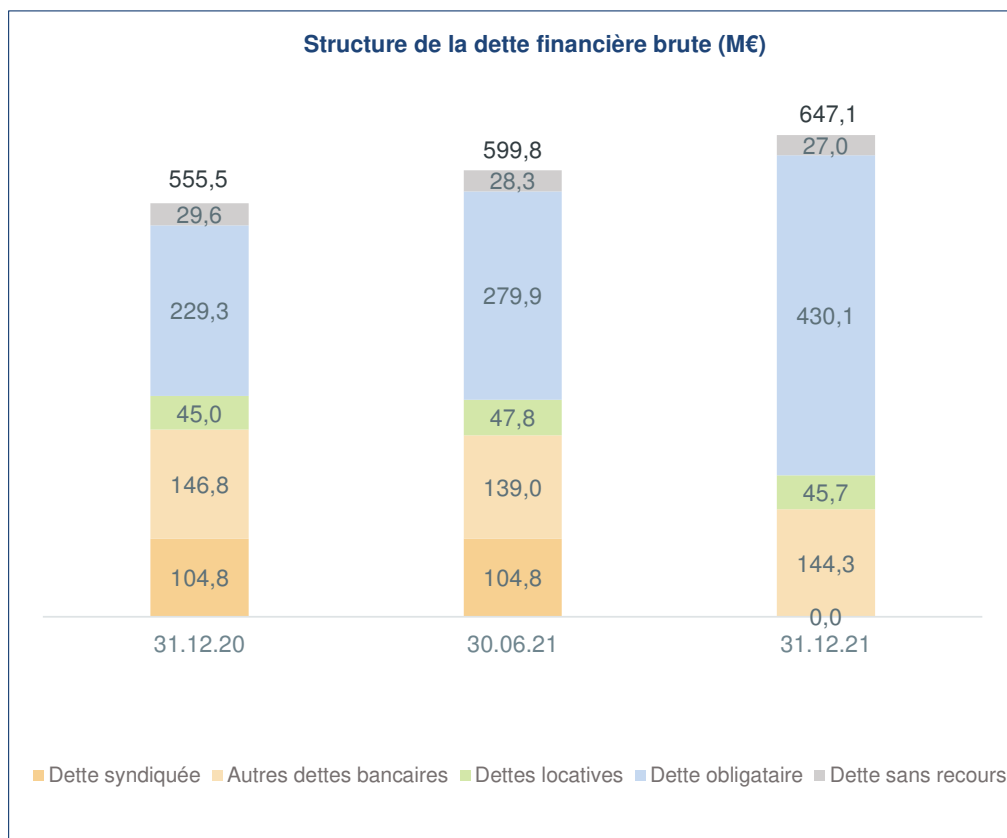
En M€ Au 31 décembre	2020	2021
EBE	137,0	170,3
Produits et charges opérationnels calculés (dont résultat de change)	(3,2)	(6,5)
Charges de réhabilitation et d'entretien des sites et actifs concédés (dont GER)	(22,9)	(23,9)
Cash flow opérationnel récurrent	110,9	139,9
Capex récurrents décaissés nets (hors IFRIC 12)	(32,6)	(34,4)
Variation de BFR	11,3	(0,6)
Impôts décaissés	(11,2)	(10,1)
Intérêts décaissés nets (dont intérêts sur locations financières)	(16,8)	(17,4)
Cash flow opérationnel disponible	61,6	77,4
Taux de conversion cash (Cash flow opérationnel disponible / EBE)	45%	45%

Agilité Maîtrise de l'endettement net IFRS



Flexibilité

Forte situation de liquidité et levier financier amélioré



Profil de crédit long terme noté BB Emission obligataire inaugurale de 300 M€ à critères d'impact environnementaux

Notation du profil de crédit à long terme

Agences	Notation	Perspective
S&P Global	BB	Stable
Fitch Ratings	BB	Stable



Émission obligataire inaugurale à taux fixe

- Montant : 300 M€
- Maturité : 7 ans – Nov. 2028
- Coupon : 2.25%

Critères d'impact indexés sur des objectifs de décarbonation

- Critère #1 : Réduire nos émissions de GES (Scope 1 et 2, France) de 10% à périmètre constant d'ici 2025
- Critère #2 : Augmenter les GES évités de nos clients via le recyclage de 40% d'ici 2025

Utilisation des fonds

- Remboursement de la dette bancaire senior et des Euro-PP à maturité 2023
- Besoins généraux du Groupe

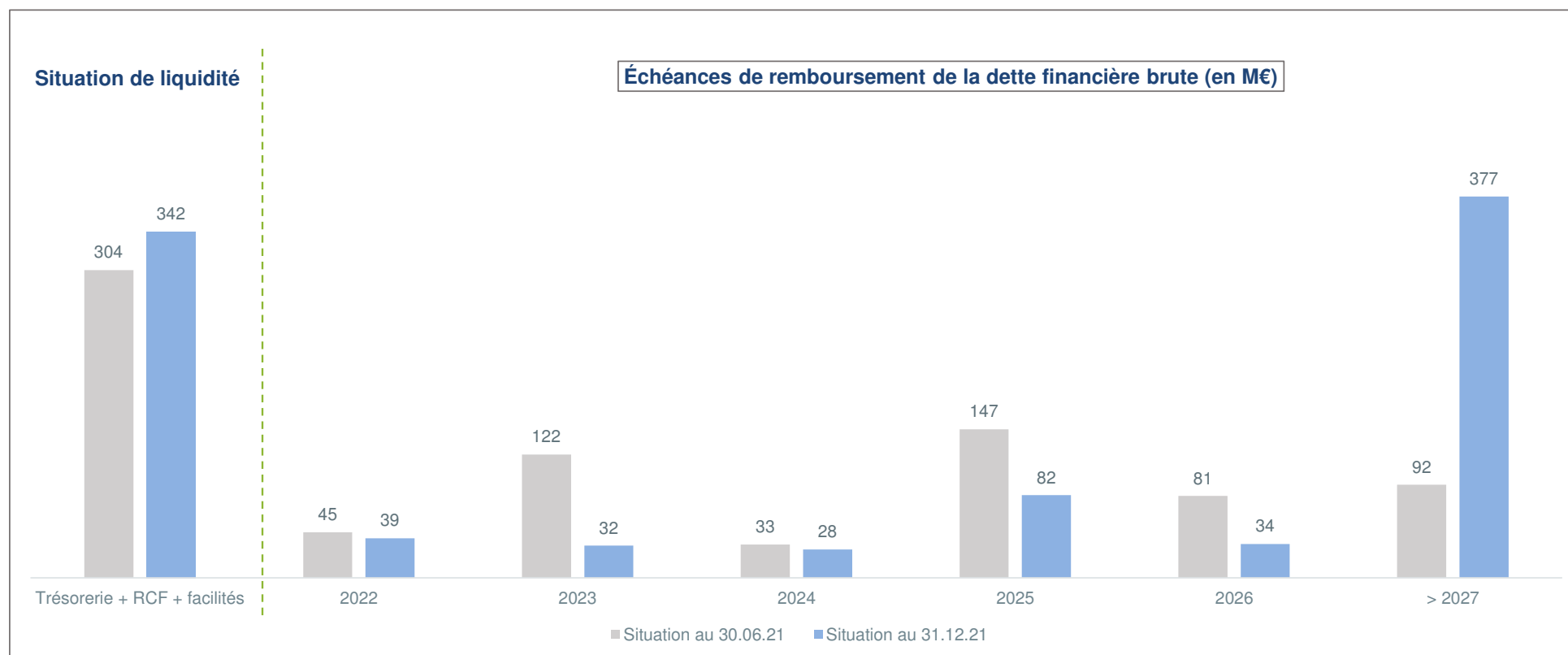
Avis (« SPO ») de S&P

Programme	« Fort »
Critère #1	« Fort »*
Critère #2	« Satisfaisant »**

* car aligné sur l'Accord de Paris
** car absence de comparables sur le critère d'émissions évitées

Liquidité

Maturité allongée de la dette financière



Les perspectives 2022 - 2025

Baptiste Janiaud

Directeur administratif et financier

2022 : poursuite de la croissance rentable

Flexibilité maintenue

Séché Assainissement



Croissance organique solide

Intégration de Séché Assainissement au 1^{er} janvier 2022

Contribution de Spill Tech en année pleine (vs. 10 mois en 2021)

Effets de marchés positifs en France et poursuite de l'amélioration à l'International

Croissance organique sur des trends identiques au S2 2021

Spill Tech



Amélioration de la performance opérationnelle courante

Effets positifs de la politique d'efficience industrielle et du plan d'économies

Marge d'EBE / CA contributif maintenue a minima au niveau atteint en 2021 (hors acquisitions)

Progression de la rentabilité opérationnelle courante

Mecomer



CAPEX

Montant du même ordre que 2021

Capex industriels de maintenance à leur niveau normatif soit 7% du CA contributif

Capex de développement soutenus en raison des investissements de capacité à l'International

Speichim Processing



Flexibilité financière maintenue

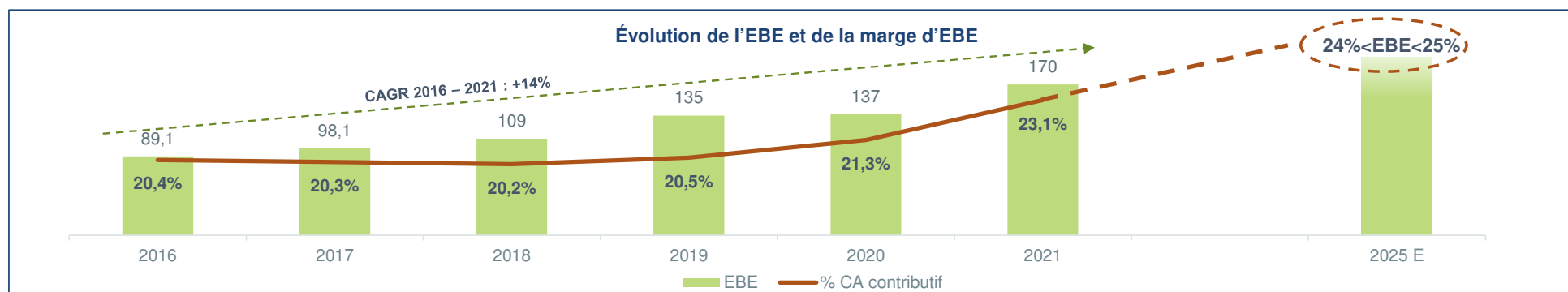
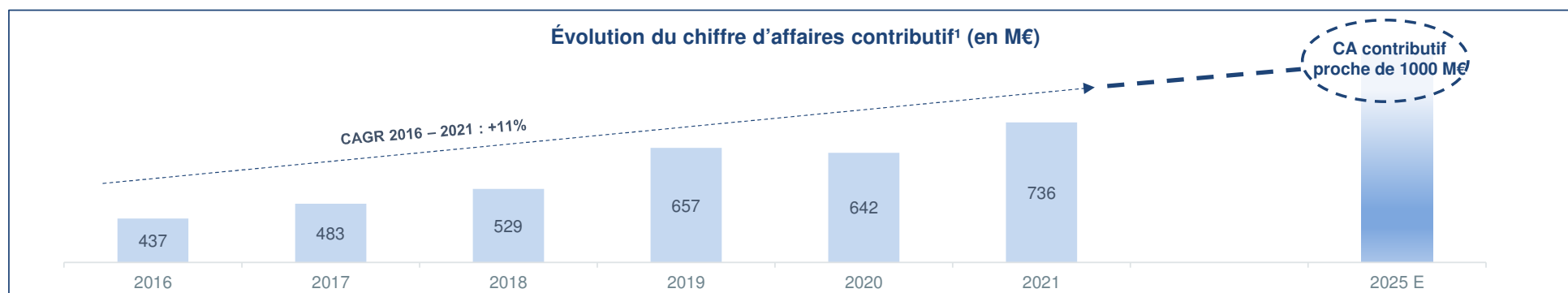
Cash flow opérationnel disponible supérieur à 35%

Levier financier stable par rapport à 2021

Un modèle résilient et prédictible

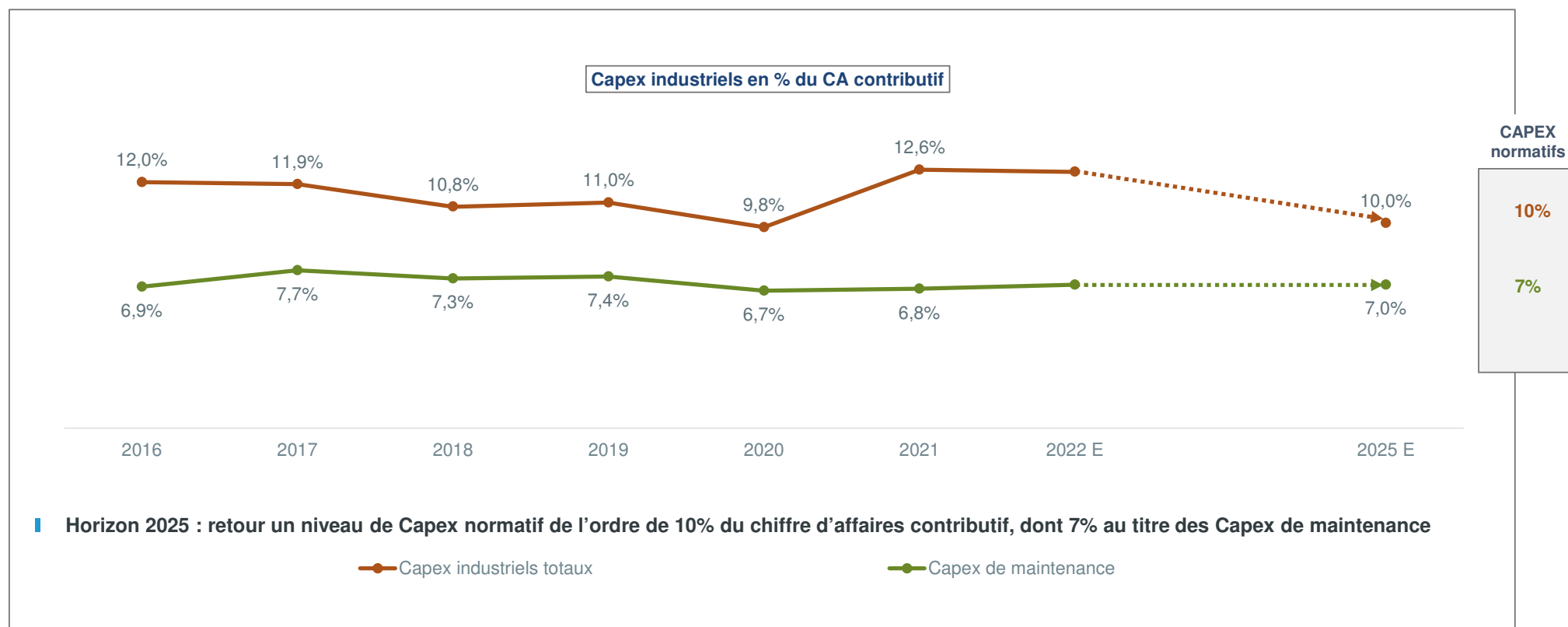
CA 2025 proche de 1000 M€

EBE 2025 compris entre 24% et 25% du CA contributif



¹ périmètre réel hors TGAP

Maîtrise des investissements industriels grâce à l'efficacité opérationnelle



Agilité – Liquidité - Flexibilité

Valls Quimica (Espagne)



Taux de conversion de l'EBE

en cash flow opérationnel disponible* > 35%

** Trésorerie disponible avant investissements de développement, investissements financiers, dividendes et remboursement de la dette*

Salaise (France)



Levier financier

inférieur à 3,0x EBE en milieu de cycle
y compris acquisitions

Spill Tech (Afrique du Sud)



Situation de liquidité forte

au regard :

- ✓ des échéances de remboursement à court et moyen terme,
- ✓ des investissements budgétés

Questions Réponses

Vous pouvez adresser vos questions par mail à
Manuel Andersen, Directeur des Relations Investisseurs

m.andersen@groupe-seche.com

Annexes

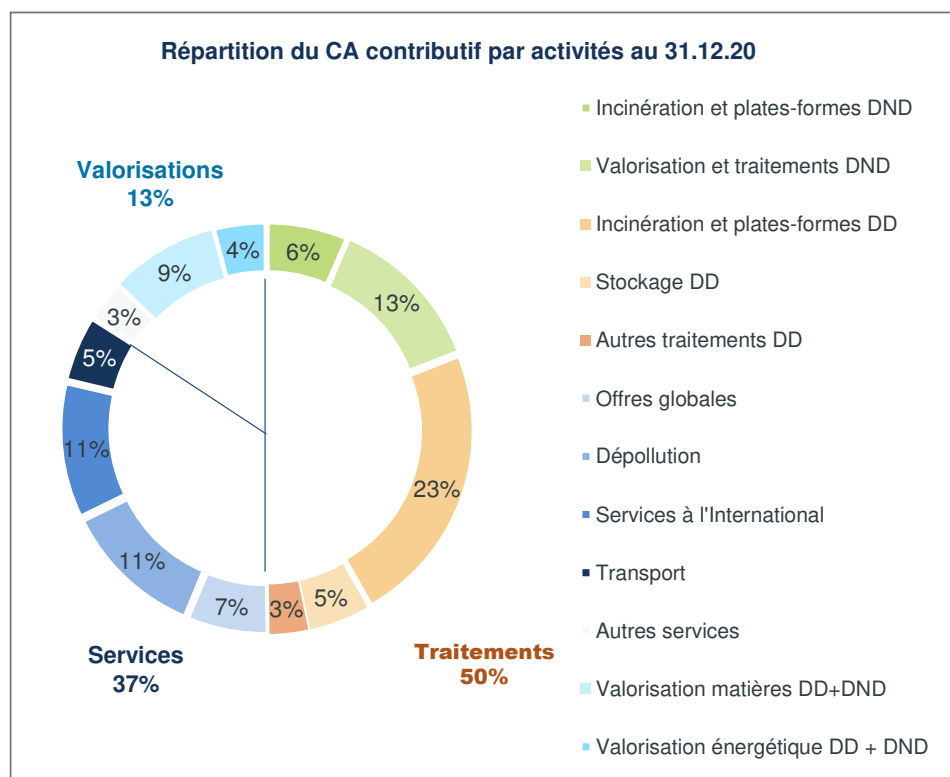
Définition du chiffre d'affaires contributif

- **Chiffre d'affaires IFRIC 12** : investissements réalisés sur les actifs concédés comptabilisés en chiffre d'affaires et immobilisés en actifs incorporels ou en actifs financiers conformément à l'interprétation IFRIC 12
- **Indemnités et compensations** : reçues par Sénerval, pour couvrir les coûts engagés, nets des charges variables, pour maintenir la continuité du service public pendant la durée des travaux de désamiantage de l'incinérateur d'Euro-Métropole Strasbourg (2016-2019)
- **TGAP** : Taxe générale sur les Activités Polluantes acquittée par le producteur de déchets et collectée pour compte de l'Etat par les opérateurs de traitement. Son évolution prévue entre 2021 et 2025, à la fois très significative et très différenciée selon les filières et les types de traitement, conduit à la constatation, dans le chiffre d'affaires publié, d'un chiffre d'affaires non économique résultant de l'augmentation sensible du montant de taxe collectée, en particulier au sein de la filière DND. Elle ferait apparaître des évolutions différenciés entre les activités, non représentatives de leurs évolutions économiques, en particulier au sein des métiers de traitement (incinération et stockage de déchets ultimes).

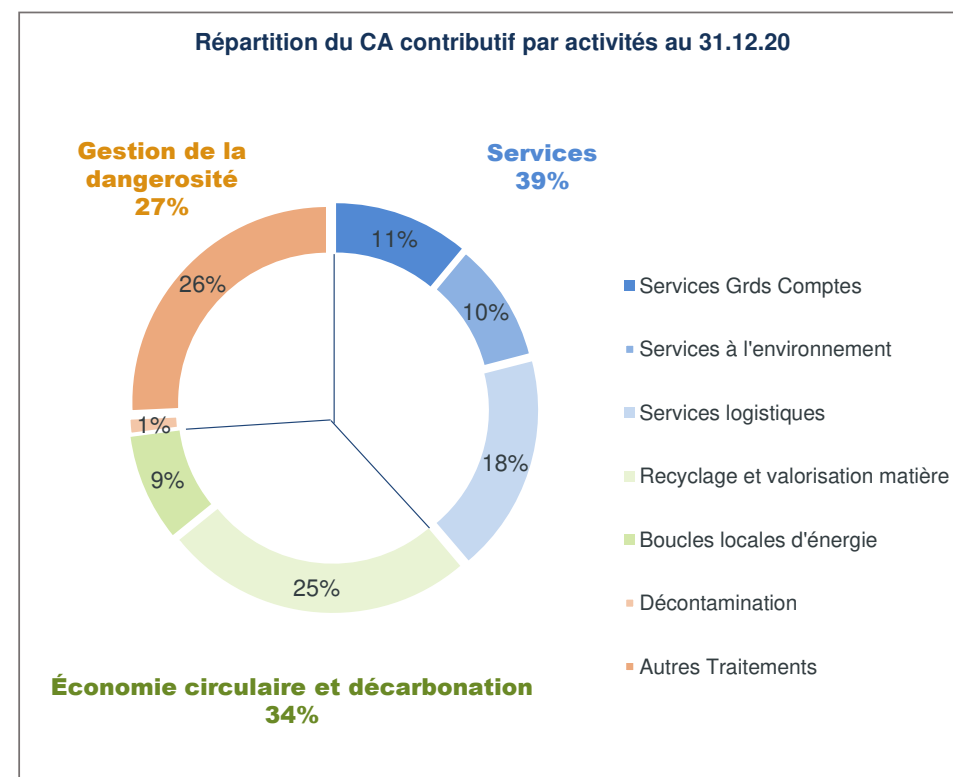
En M€ - Au 31 décembre	2019 publié	2019 retraité	2020 publié	2020 retraité	2021
Chiffre d'affaires publié	704,4	704,4	673,1	673,1	790,1
<i>Chiffre d'affaires IFRIC 12</i>	-	-	0,6	0,6	8,7
<i>Indemnités et compensations</i>	16,6	16,6	-	-	-
<i>TGAP</i>	30,9	30,9	30,8	30,8	45,6
Chiffre d'affaires contributif	687,8	656,9	672,5	641,7	735,8

Evolution de la nomenclature des activités et de la répartition du chiffre d'affaires contributif

Nomenclature 2020

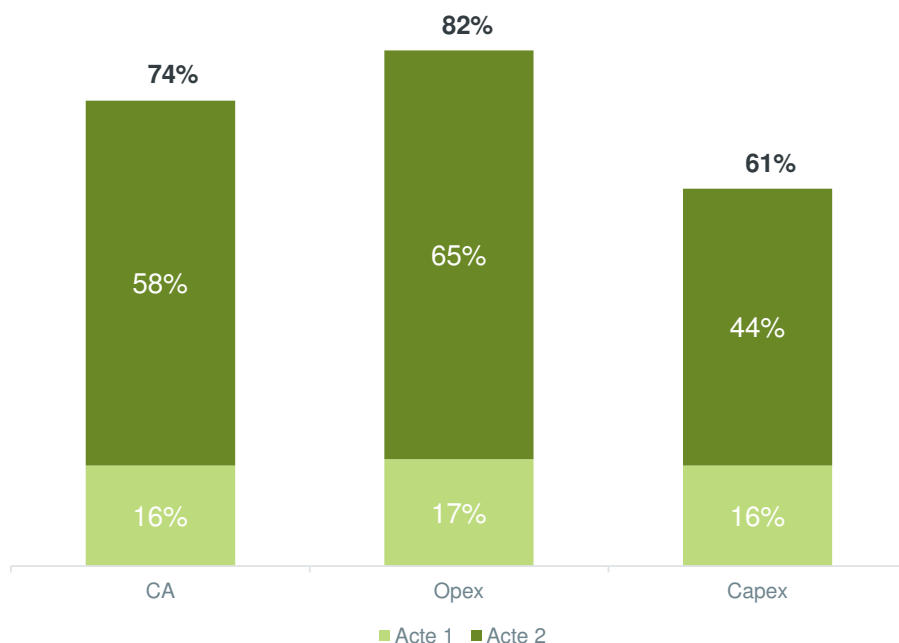


Nomenclature 2021



Un Groupe fortement impliqué dans la Transition écologique

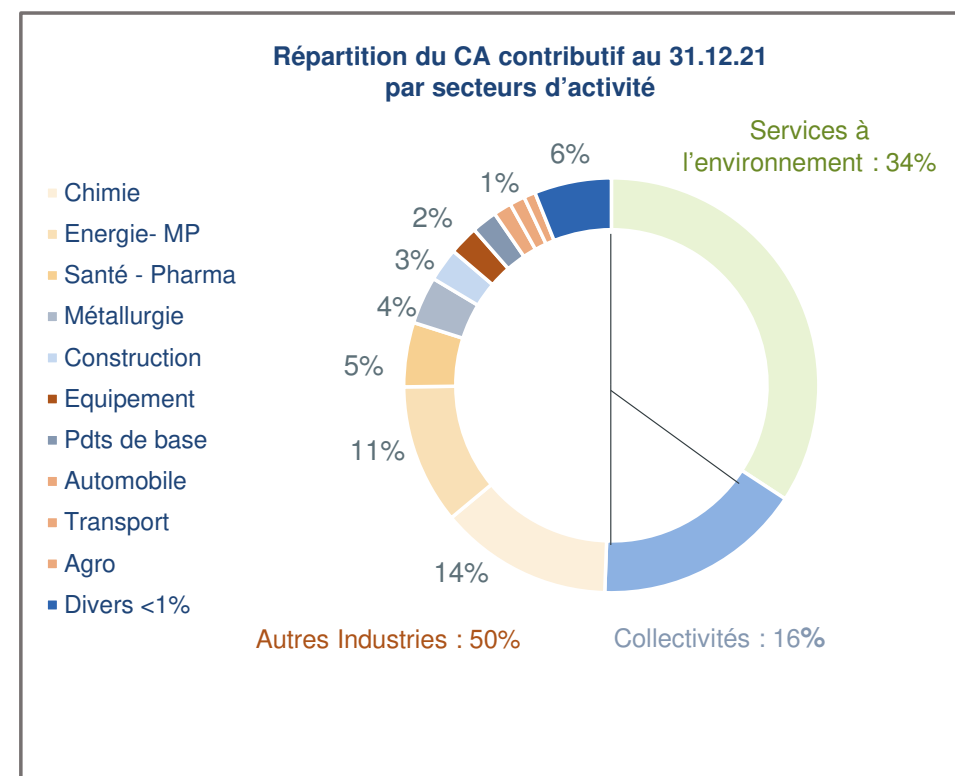
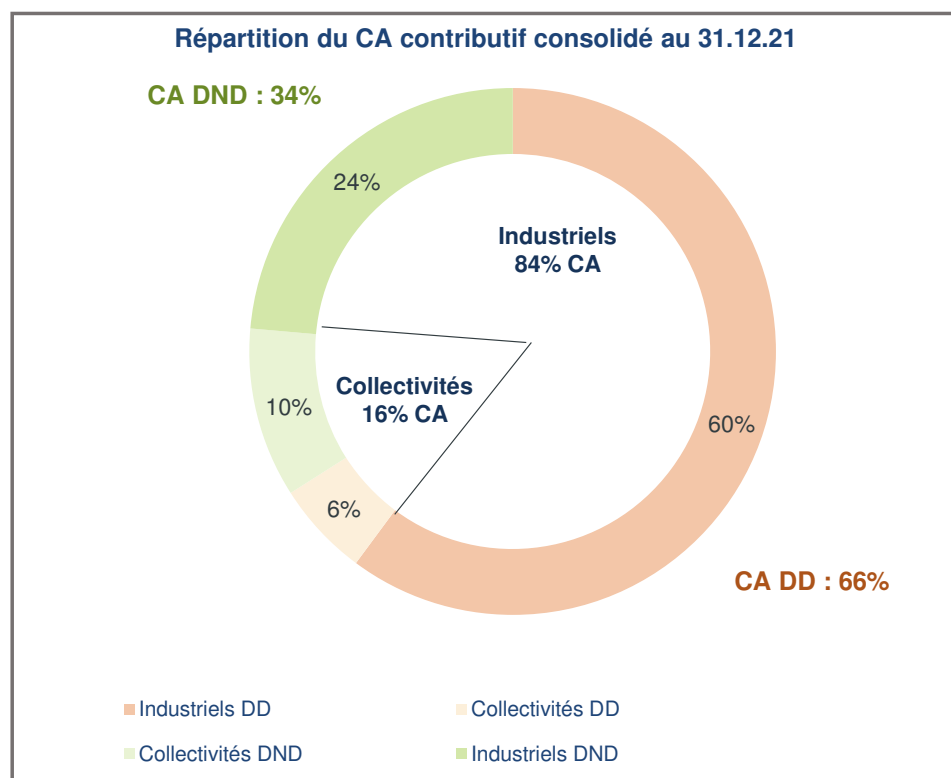
Parts du Chiffre d'affaires contributif, des Opex et des Capex éligibles aux Actes Délégués 1 et 2 du Règlement UE 2020/852



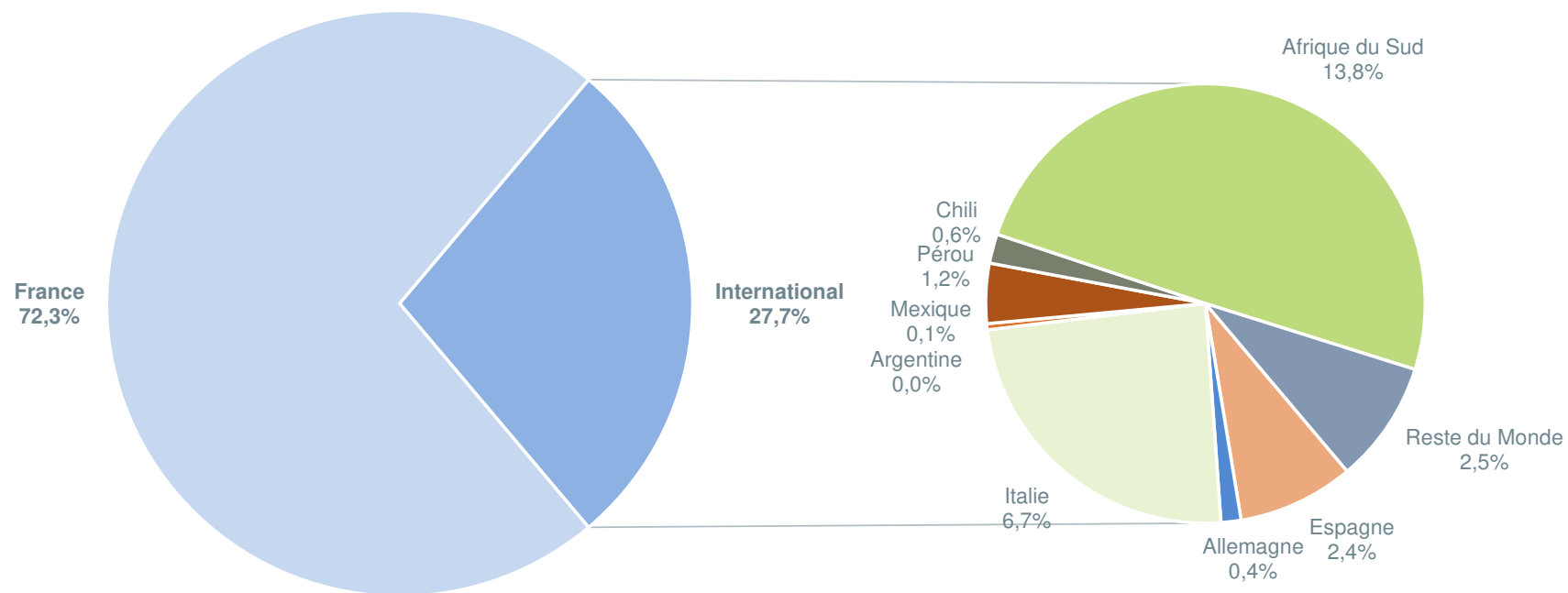
■ Activités éligibles (Règlement UE 2020/852)

- Acte Délégué 1 :
 - Collecte et transport de déchets non dangereux triés à la source
 - Valorisation matières de déchets non dangereux
 - Autres technologies de fabrication à faible densité carbone
- Acte Délégué 2 (sur la base de la proposition de critères mise en consultation)
 - Collecte et transport de déchets dangereux
 - Traitement des déchets dangereux pour prévention et contrôle des pollutions
 - Activités de dépollution pour prévention et contrôle des pollutions
 - Services d'urgence environnementale
 - Traitement des eaux usées urbaines
 - Autres énergies renouvelables et de récupération, notamment issues de déchets dangereux

Répartition du chiffre d'affaires contributif par filière et par clientèle



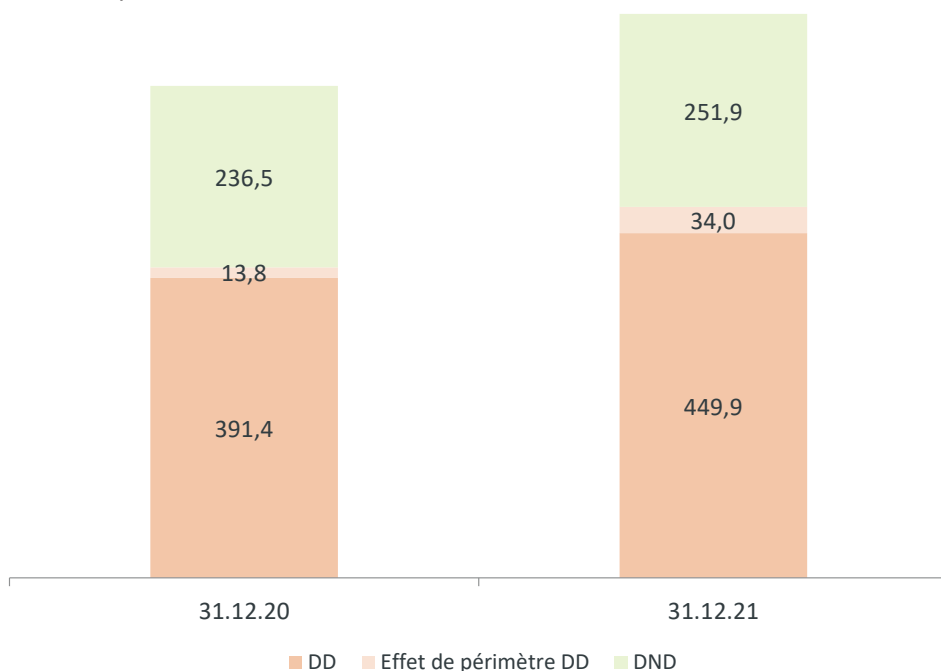
Répartition du chiffre d'affaires contributif par zones géographiques



Répartition du CA contributif au 31.12.21

Répartition du chiffre d'affaires contributif par filière

Données publiées en M€



■ **Filière DND : CA contributif à 251,9 M€**
soit +6,5% (données publiées)

■ **A données comparables* : CA en hausse de +5,4%**

- Services : +1,4% à 91,1 M€ - Moindre contribution des services à l'environnement
- Économie circulaire et décarbonation : +8,8% à 89,8 M€ - Contribution de la valorisation énergétique
- Dangersité : +11,1% à 69,7 M€ - Effets prix en lien avec la saturation des autorisations

■ **Filière DD : CA à 483,9 M€**
soit +19,4% (données publiées)

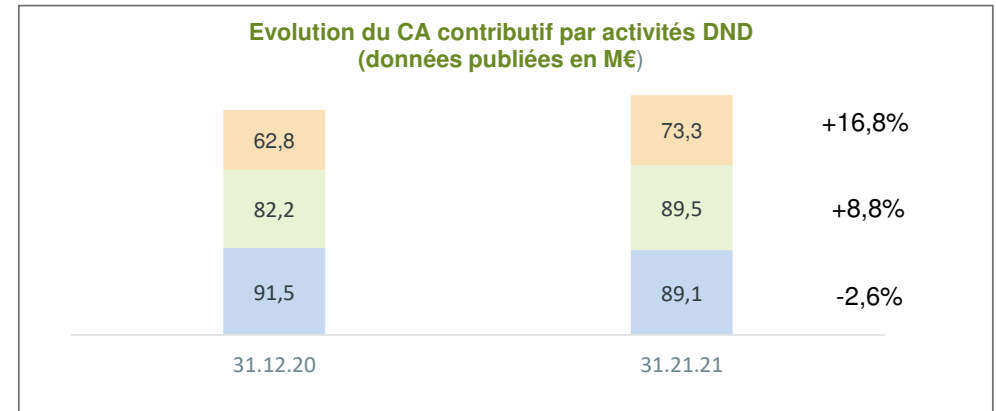
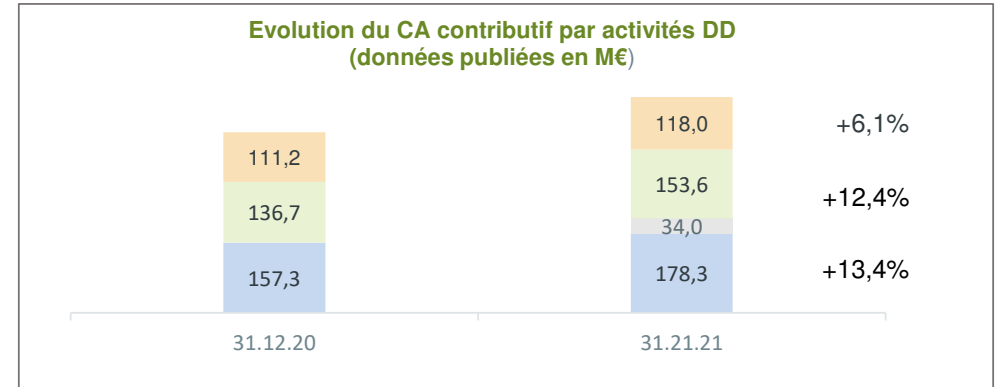
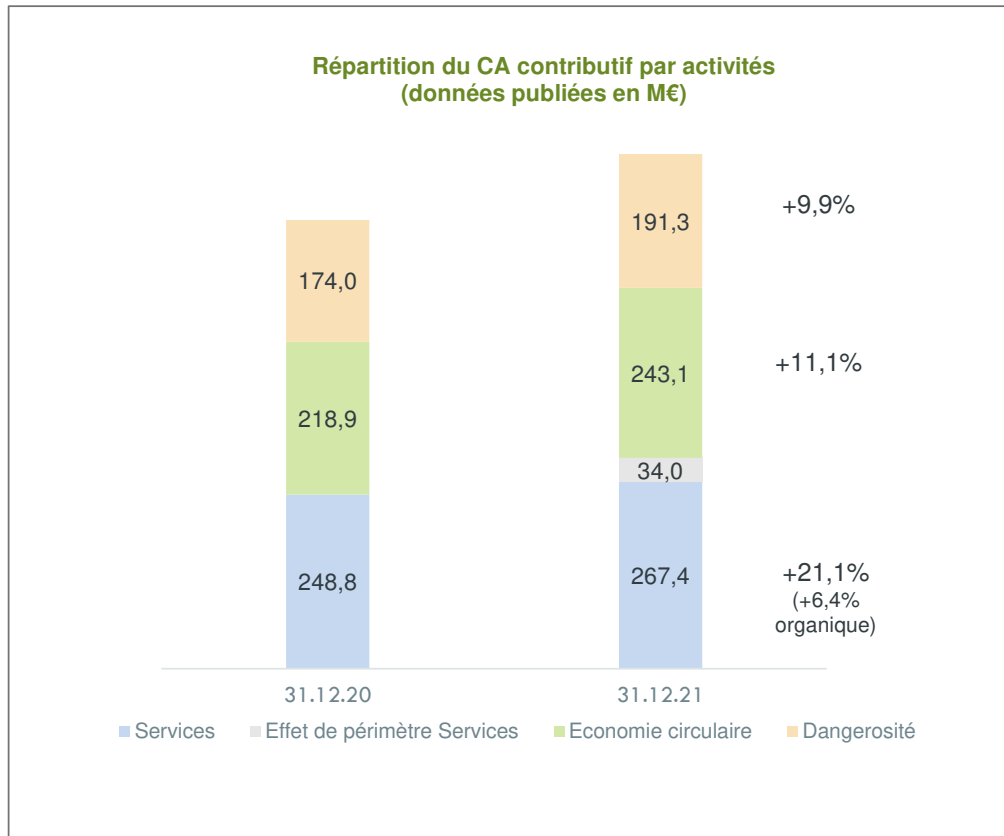
■ Effet de périmètre : 34,0 M€ (Spill tech sur 10 mois)

■ **A données comparables* : CA en hausse de +11,4%**

- Services : +9,5% à 172,4 M€ - Dynamisme des services Grands comptes (offres globales, nettoyage chimique ...)
- Économie circulaire et décarbonation : +12,6% à 153,3 M€ – Bonne orientation de la purification chimique et de la régénération de solvants
- Dangersité : +10,3% à 121,6 M€ – Effets prix en lien avec la saturation des autorisations

* À périmètre et change constants

Evolution du chiffre d'affaires contributif par activités



Evolution du Résultat Opérationnel

Au 31 décembre	2020		2021		Variation brute
	M€	% CA contributif	M€	% CA contributif	
CA contributif	641,7	100,0%	735,8	100,0%	+14,7%
EBE	137,0	21,3%	170,3	23,1%	+24,3%
ROC	47,5	7,4%	71,5	9,7%	+50,5%
RO	44,2	6,9%	68,7	9,3%	+55,4%

RO à 68,7 M€ soit 9,3% du CA contributif (vs. 44,2 M€ soit 6,9% du CA contributif au 31.12.20)

- Évolution du ROC : +24,0 M€
- Pertes de valeurs : (1,7) M€
 - Pertes sur goodwill de filiales (Pérou) : (0,9) M€
 - Sinistre sur actifs corporels de la filiale Moz Environmental : (0,8) M€

Evolution du Résultat financier

Au 31 décembre	2020	2021
Coût de l'endettement financier brut	(17,3)	(18,4)
Produits de trésorerie et équivalents	0,3	0,2
Autres produits et charges financiers	(3,4)	(5,9)
Résultat financier	(20,4)	(24,1)

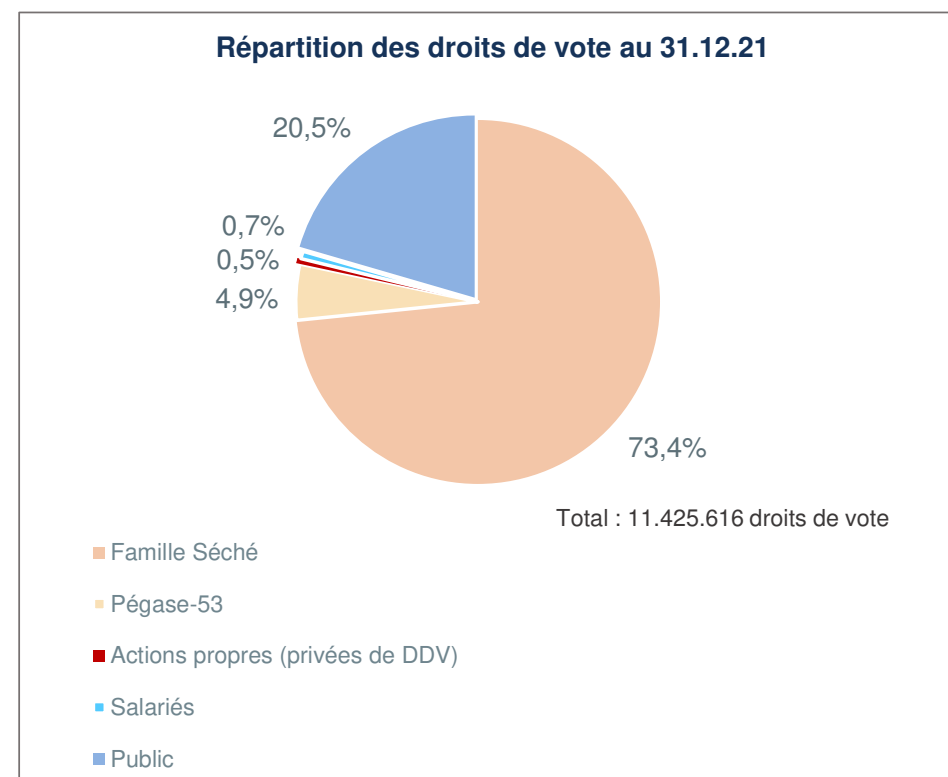
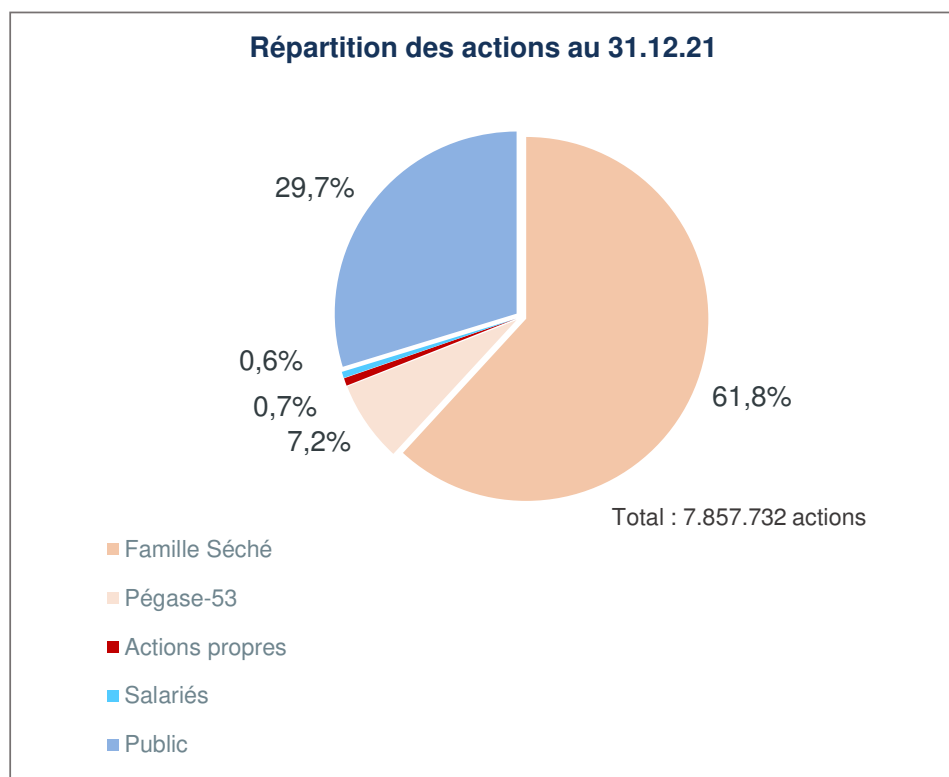
■ Évolution du coût de l'endettement brut :

- Coût moyen de la dette brute à 2,76% (vs. 2,79% au 1^{er} semestre 2020)
- Hausse de la dette brute moyenne sur la période

■ Autres produits et charges financières dont :

- Indemnités de remboursement anticipé de la dette bancaire senior et de certains emprunts obligataires : (4,4) M€
- Résultat de change : (0,5) M€
- Actualisation de la provision trentenaire : (0,4) M€

Répartition de l'actionnariat et des droits de vote



AVERTISSEMENT



Ces informations constituent soit des tendances, soit des objectifs à la date de réalisation du présent document et ne sauraient être regardées comme des prévisions de résultat ou de tout autre indicateur de performance.

Ces informations sont soumises par nature à des risques et incertitudes difficilement prévisibles et généralement en dehors du contrôle de la Société, qui peuvent impliquer que les résultats et développements attendus diffèrent significativement des tendances et objectifs énoncés. Ces risques comprennent notamment ceux décrits dans le Document d'Enregistrement Universel de la Société disponible sur son site internet (www.groupe-seche.com)

Ces informations ne reflètent donc pas les performances futures de la Société, qui peuvent en différer sensiblement et aucune garantie ne peut être donnée quant à la réalisation de ces éléments prospectifs. La Société ne prend aucun engagement quant à la mise à jour de ces informations.

Des informations plus complètes sur la Société peuvent être obtenues sur son site internet (www.groupe-seche.com), rubrique Informations Réglementées.

Le présent document ne constitue ni une offre de titres ni une sollicitation en vue d'une offre de titres dans un quelconque Etat, y compris aux Etats-Unis. La distribution du présent document peut être soumise aux lois et règlements en vigueur en France ou à l'Etranger. Les personnes en possession du présent document doivent s'informer de ces restrictions et s'y conformer.



Contact

Manuel Andersen

Directeur des Relations Investisseurs

m.andersen@groupe-seche.com

www.groupe-seche.com