



# Ensemble, décarb<sup>o</sup>non<sup>o</sup>s l'économie.

2021

RAPPORT  
INTÉGRÉ



# Mot du Directeur général



**Acteur historique de la gestion des déchets, Séché Environnement poursuit son développement dans les métiers de l'économie circulaire et de la décarbonation. Grâce à ses activités au service de l'environnement, le Groupe participe à la préservation des ressources naturelles, du climat et de la biodiversité, tout en créant de la valeur pour ses clients privés et publics.**

Le secteur de la gestion des déchets est au cœur de la transition vers l'économie circulaire. À l'impératif historique du traitement des déchets, visant à maîtriser la dangerosité et à réduire les pollutions, s'ajoute la nécessité de les valoriser, c'est-à-dire d'en faire une ressource sous forme de matière ou d'énergie.

Les solutions d'économie circulaire développées par Séché Environnement complètent ces métiers historiques. La mise en place de boucles locales d'énergie (vapeur, électricité, eau chaude) permet de réduire l'empreinte carbone des consommations industrielles, tertiaires ou résidentielles. Le recyclage et la régénération permettent de substituer des matières premières vierges, à forts impacts sur l'environnement, par des matières recyclées, régénérées. Les activités de dépollution et de réhabilitation de friches réduisent également l'impact sur l'environnement de pollutions historiques et permettent de restaurer la biodiversité.

Les valeurs humaines de Séché Environnement - la confiance, la solidarité et la qualité - nous ont permis de relever les défis de 2021. La politique de sécurité est au cœur de l'excellence opérationnelle du Groupe. Dans nos pays d'implantation, Séché Environnement veille rigoureusement à la santé et à la sécurité de tous les collaborateurs : l'objectif fixé est toujours celui de zéro accident.

La résilience du modèle économique de Séché Environnement lui permet de prolonger sa croissance historique en atteignant un chiffre d'affaires contributif de 735,8 millions d'euros en 2021, avec un résultat net de 28,4 millions d'euros.

En 2021, Séché Environnement a accéléré son engagement dans la lutte contre le réchauffement climatique. Le Groupe a annoncé début 2022 sa stratégie de décarbonation, qui l'aligne avec l'Accord de Paris : la réduction de 25% des émissions de gaz à effet-de-serre d'ici 2030 et l'augmentation de 40% des émissions évitées à ses clients d'ici 2025, grâce à ses activités d'économie circulaire. En novembre, le Groupe a émis avec succès une obligation de 300 millions d'euros assortie de critères à impacts climatiques.

Au cœur d'un environnement en pleine mutation, Séché Environnement poursuit sa dynamique de croissance interne et externe. Les équipes de Mo'UVE à Montauban et celles de SpillTech en Afrique du Sud nous ont rejoints en 2021. Depuis le 1<sup>er</sup> janvier 2022, huit centres spécialisés dans la maintenance des réseaux et ouvrages d'assainissement qui appartenaient à SARP Osis-IDF ont intégré la famille de Séché Environnement.

Notre positionnement sur les métiers cruciaux de l'économie circulaire nous permet d'appréhender l'avenir avec confiance et fierté. A l'horizon 2025, le groupe se fixe un objectif de chiffre d'affaires contributif proche du milliard d'euros (à périmètre 2022 constant), et un taux de marge brute opérationnelle compris entre 24% et 25% (hors acquisitions). La raison d'être du Groupe est de participer à la transition écologique des territoires et des industries : pour preuve, 73% du CA 2021 est vert selon la taxonomie européenne.

**Maxime Séché**  
Directeur général

# sommaire



## 01. UN GROUPE GLOBAL POUR ACCÉLÉRER L'ÉCONOMIE CIRCULAIRE

- 05 Notre modèle d'affaires
- 06 Notre modèle d'entreprise familiale
- 07 Internationalisation et complémentarité de nos activités

## 02. UN GROUPE ENGAGÉ POUR LE CLIMAT

- 11 Notre empreinte carbone
- 12 Notre engagement de réduction de nos émissions de GES
- 13 Notre engagement de réduction des GES de nos clients
- 14 Notre expertise de traitement des gaz à fort pouvoir de réchauffement climatique

## 03. UN GROUPE INNOVANT PARTENAIRE DE LA TRANSITION ÉCOLOGIQUE DE L'INDUSTRIE

- 16 2021 en 4 axes stratégiques
- 18 Nos activités de services aux industriels
- 19 Intervention d'urgence et prévention des risques

## 04. UN GROUPE HISTORIQUEMENT ENGAGÉ POUR LA BIODIVERSITÉ

- 21 Notre stratégie sur la base des changements transformateurs
- 22 Nos engagements publics et volontaires
- 23 Notre contribution pour atteindre la zéro artificialisation
- 24 Nos actions en faveur de la traçabilité et de la transparence

## 05. UN GROUPE DE FEMMES ET D'HOMMES AU SERVICE DES TERRITOIRES

- 26 La diversité, la santé et le bien-être de nos collaborateurs
- 28 Notre contribution directe
- 30 Nos actions locales auprès de nos parties prenantes

# 01. Un Groupe global pour accélérer l'économie circulaire

Les métiers de la prise en charge des déchets des entreprises et des collectivités ne visent plus uniquement le traitement des déchets mais leur réintégration dans le circuit économique. Le passage d'une économie linéaire – extraire, produire, consommer, jeter – à une économie circulaire permet également de décarboner l'économie. Pour un groupe comme Séché, cette mutation implique un important développement industriel - y compris à l'international - afin de mettre en œuvre un large panel de solutions, complémentaires et de qualité, dans tous les territoires.

NOUS SOUTENONS  
LE PACTE MONDIAL



## SÉCHÉ S'ENGAGE

« Aujourd'hui et pour la 20<sup>ème</sup> année consécutive, le Conseil d'Administration de Séché Environnement réaffirme son engagement volontaire dans le respect et l'application des 10 principes du Global Compact, tant dans les domaines des droits de l'Homme, que des conditions de travail, de l'environnement et de la lutte contre la corruption. »

*Joël Séché, Président de Séché Environnement*

**Ce chapitre présente les contributions de Séché Environnement aux objectifs de développement durable :**



### Consommation et production responsables

Etablir des modes de consommation et de production durables



### Villes et communautés durables

Faire en sorte que les villes et les établissements humains soient ouverts à tous, sûrs, résilients et durables

Pour accélérer l'économie circulaire

## NOTRE MODÈLE D'AFFAIRES

Aujourd'hui plus que jamais, nos équipes sont mobilisées pour déployer nos solutions d'économie circulaire tout en préservant la biodiversité, la santé humaine et l'environnement. La valorisation de la matière et de l'énergie des déchets permet de réduire les émissions de gaz à effet-de-serre de nos clients.



Pour accélérer l'économie circulaire

## NOTRE MODÈLE D'ENTREPRISE FAMILIALE

Séché Environnement est une réussite entrepreneuriale et familiale. La stabilité du capital et de la gouvernance permet d'adopter une perspective de long terme dans les décisions stratégiques et les investissements. Notre modèle économique est pérenne : nos résultats économiques sont solides et les investisseurs ont confiance en la valeur Séché. Pour accélérer l'atteinte de nos objectifs extra-financiers, notre financement obligataire est adossé à des objectifs sociaux et environnementaux.

### GOVERNANCE



**69,8 %**

DE L'ACTIONNARIAT DÉTENU  
DIRECTEMENT ET INDIRECTEMENT  
PAR LA FAMILLE SÉCHÉ

La composition de notre Conseil d'administration est de sept membres dont trois femmes et trois membres indépendants et respecte les meilleures pratiques de gouvernance recommandées par le code de référence AFEP - MEDEF.

En 2021, année caractérisée par sa volatilité boursière, le cours de bourse Séché Environnement a connu une hausse soutenue : clôture à + 80,4 % (vs CAC40 +28,9 % et CAC MID&SMALL +16,3 %).

### FINANCE VERTE

Pour accélérer l'atteinte de nos objectifs extra-financiers, les actions volontaires environnementales et sociales du Groupe sont inscrites comme critères d'impact de plusieurs financements : **1 crédit à impact en 2018 (270 M€) et, en 2021, 1 financement euro PP (50M€) et 1 sustainable-linked bond (300M€).**



MESURE DE PERFORMANCE  
EXTRA-FINANCIÈRE par Ethifinance\*

**80/100**  
POINT D'ÉTAPE 2020

Objectif (2022) = 77/100 / Valeur de référence 2017 = 74/100

### RÉSULTATS ÉCONOMIQUES



CA CONTRIBUTIF :

**735,8 M€**

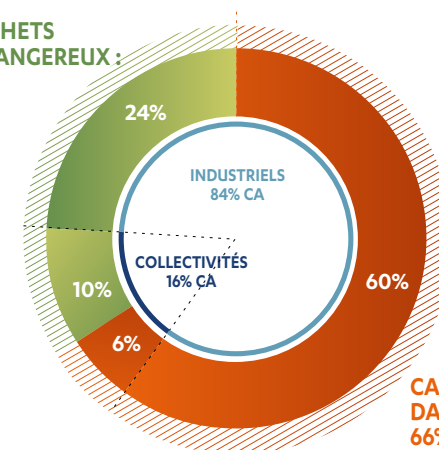
EN 2021, SOIT + 9 % PAR AN DEPUIS 5 ANS

Nous constatons un chiffre d'affaires en augmentation constante grâce à notre croissance externe (acquisitions) et organique (développement des ressources internes) et un portefeuille diversifié de plus de 18 000 clients.

EN M€	2020	2021	VARIATION
Excédent Brut d'Exploitation (EBE)	137,0	170,3	+24,3%
Résultat Opérationnel (RO)	44,2	68,7	+55,4%
Résultat Net (Part du Groupe)	13,8	28,4	+105,8%

### RÉPARTITION DU CA CONTRIBUTIF AU 31.12.21 par filière et par clientèle

CA DÉCHETS  
NON DANGEREUX :  
34%



CA DÉCHETS  
DANGEREUX :  
66%

**18 000**

CLIENTS INDUSTRIELS ET COLLECTIVITÉS

\*Ethifinance a développé une méthodologie spécifique pour les PME et ETI : « Gaïa Index » avec un panel de 150 critères.



Pour accélérer l'économie circulaire

# INTERNATIONALISATION ET COMPLÉMENTARITÉ DE NOS ACTIVITÉS

## NOS SOLUTIONS INDUSTRIELLES

### Économie circulaire et décarbonation



#### RECYCLAGE ET VALORISATION MATIÈRE

- Tri et regroupement des déchets
- Recyclage chimique des déchets dangereux
- Régénération d'éléments chimiques ou fabrication à façon de molécules d'intérêt
- Valorisation de tous types de déchets non dangereux (métaux, bois, mâchefers, terres...)

#### CRÉATION ET GESTION DE BOUCLES LOCALES D'ÉNERGIE

- Production de vapeur ou d'électricité par cogénération sur les sites de gestion des déchets
- Production d'électricité ou de chaleur à partir du biogaz naturellement généré par les déchets stockés
- Production de chaleur par valorisation de combustibles solides de récupération (CSR)

01

### Gestion de la dangerosité



#### DÉCONTAMINATION

- Gestion des déchets de soins à risque infectieux (DASRI)
- Traitements physico-chimiques des déchets dangereux liquides minéraux et organiques, qu'ils soient contaminés ou nocifs

#### TRAITEMENT DES DÉCHETS

- Traitements thermiques des déchets pour rendre inertes les matières organiques contenues dans les déchets
- Stockage en sécurité des déchets ne pouvant pas être valorisés (les déchets ultimes)

02

### Services



#### SERVICES À L'ENVIRONNEMENT

- Dépollution, démantèlement, maîtrise du risque et réhabilitation de sites et de friches industrielles
- Interventions d'urgence environnementale : sécurisation de la zone impactée, confinement des pollutions et maîtrise des risques pour l'environnement
- Maintenance d'installations et de réseaux d'assainissement

#### SERVICES AUX GRANDS COMPTES INDUSTRIELS

- Gestion déléguée des activités de gestion des déchets dans un objectif de performance économique et environnementale
- Maintenance industrielle et décontamination de process par nettoyage chimique, thermique et soufflage de vapeur

#### SERVICES LOGISTIQUES

- Collecte et location de matériels adaptés pour les collectivités et les entreprises
- Transport de déchets dangereux et non dangereux

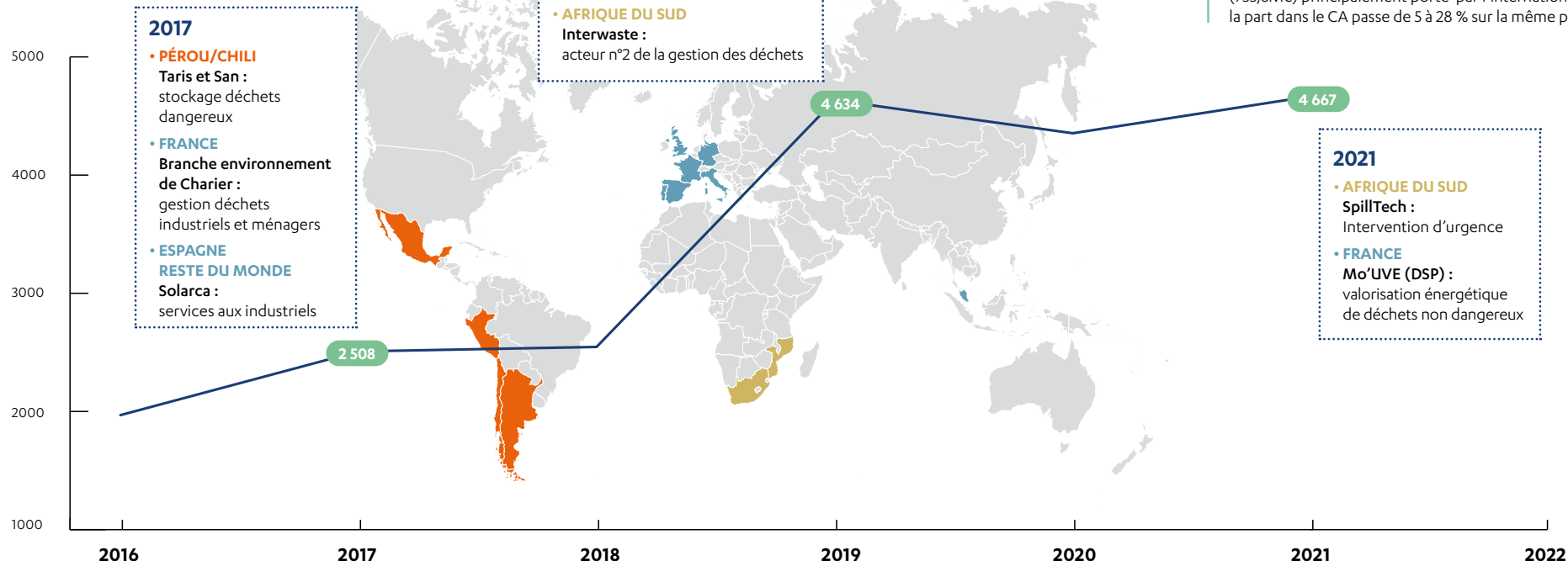
03

Les métiers de la gestion de la dangerosité et de services sont complémentaires de ceux du recyclage et de la valorisation énergétique : les premiers permettent de maîtriser la dangerosité et de réduire les pollutions associées aux déchets ne pouvant être recyclés et les seconds répondent à des besoins spécifiques et à des impératifs environnementaux. La croissance externe récente de Séché Environnement s'est faite pour créer des synergies entre ses métiers et pour continuer à s'ouvrir à de nouveaux marchés internationaux où les solutions de valorisation sont peu développées.

Mecomer (Italie)

## NOTRE STRATÉGIE DE DÉVELOPPEMENT

### ACQUISITIONS ET EFFECTIFS DU GROUPE SÉCHÉ en France et à l'international



**+53 %**

**DE CHIFFRE D'AFFAIRES ENTRE 2016 ET 2021**  
(735,6M€) principalement porté par l'international dont la part dans le CA passe de 5 à 28 % sur la même période

**Séché Environnement déploie une stratégie de développement à trois dimensions dans les métiers de l'économie circulaire et de la gestion des déchets dangereux : partager notre expertise à l'international, diversifier nos savoir-faire et consolider nos activités existantes.**

Grâce à notre maillage territorial en France et à nos positions à l'international, nous cherchons à accompagner tous les acteurs, qu'ils soient publics et privés, dans leur transition écologique en garantissant la mise en œuvre des meilleures pratiques disponibles. De manière systématique, nous offrons des solutions intégrées et des services complémentaires en faveur du climat et de l'environnement dans les marchés et les pays porteurs.

Notre stratégie d'internationalisation et de diversification des métiers se reflète dans l'évolution de nos équipes. Ces 4 667 femmes et hommes, dans leur diversité (métiers, genres, horizons, approches), contribuent à leur échelle à la protection de l'environnement et de la santé publique.

## 2022

**Au 1<sup>er</sup> janvier, la nouvelle filiale Séché Assainissement a été créée grâce l'acquisition de huit centres spécialisés dans la maintenance des réseaux et ouvrages d'assainissement qui appartenaient à SARP OSIS-IDF.**

Ces 233 collaborateurs s'appuient sur une flotte de plus de 130 véhicules de production et engins techniques (hydrocureurs, citernes, pompes...) et sur des moyens d'inspection vidéo des réseaux. Cette expertise complémentaire, sur des marchés porteurs, permettra la création de synergies industrielles et commerciales, en proposant une riche palette de prestations à un portefeuille clients élargi.



## NOS IMPLANTATIONS DE PROXIMITÉ

Avec des installations de gestion des déchets principalement en Europe, en Amérique latine et en Afrique australe, ainsi qu'un fin maillage territorial en France, nous pouvons offrir des solutions industrielles adaptées et situées à proximité de nos clients. De plus, nous avons une offre de services flexible capable de s'exporter et de se déployer en France et à l'international.



Trédi (68)

Séché Group Chili



### Économie circulaire et décarbonation

#### RECYCLAGE ET VALORISATION MATIÈRE

DRIMM (France)  
Interwaste (Afrique du Sud)  
Mecomer (Italie)  
Moz Environmental (Mozambique)  
Opale Environnement (France)  
Séché Eco-Industries (France)  
Séché Eco-Services (France)  
Séché Environnement Ouest (France)  
Sotrefi (France)  
Speichim Processing (France)  
UTM (Allemagne)  
Trédi (France)  
Triadis Service (France)  
Valls Química (Espagne)

#### BOUCLES LOCALES D'ÉNERGIE

Alcea (France)  
DRIMM (France)  
Gabarre Energies (France)  
Mo'UVE (France)  
Opale Environnement (France)  
Séché Eco-Industries (France)  
Séché Environnement Ouest (France)  
Sénerval (France)  
Trédi (France)  
Triadis Service (France)

01



### Gestion de la dangerosité

#### DÉCONTAMINATION

Séché Eco-Services (France)  
Séché Healthcare (France)  
Sotrefi (France)  
Trédi (France)

#### TRAITEMENT

DRIMM (France)  
Ibertredi (Espagne)  
Interwaste (Afrique du Sud)  
Mecomer (Italie)  
Moz Environmental (Mozambique)  
Opale Environnement (France)  
Séché Eco-Industries (France)  
Séché Environnement Ouest (France)  
Séché Group Chili (Chili)  
Séché Group Pérou (Pérou)  
Sem Trédi (Mexique)  
Sotrefi (France)  
Trédi (France)  
Trédi Argentina (Argentine)  
Triadis Service (France)

02



### Services

#### SERVICES À L'ENVIRONNEMENT

Séché Assainissement (France)  
Séché Eco-Services (France)  
Séché Group Chili (Chili)  
Séché Group Pérou (Pérou)  
Séché Urgences Interventions (France)  
Spilltech (Afrique du Sud)  
UTM (Allemagne)

#### SERVICES GRANDS COMPTES

Interwaste (Afrique du Sud)  
Moz Environmental (Mozambique)  
Séché Eco-Services (France)  
Séché Group Pérou (Pérou)  
Séché Group Chili (Chili)  
Solarca (Espagne/Monde)

#### LOGISTIQUE

DRIMM (France)  
Interwaste (Afrique du Sud)  
Moz Environmental (Mozambique)  
Opale Environnement (France)  
Séché Environnement Ouest (France)  
Séché Group Pérou (Pérou)  
Séché Healthcare (France)  
Séché Transport (France)  
Triadis Services (France)

03

# 02. Un Groupe engagé pour le climat

En 2021, Sêché Environnement affirme sa stratégie de décarbonation, conçue pour être alignée avec l'Accord de Paris, qui limite le réchauffement climatique à 1,5 °C, et la Stratégie Nationale Bas Carbone française (SNBC). Aboutissement d'un travail collectif de plusieurs mois, cette stratégie a été construite à partir de données collectées sur le terrain, auprès des nombreux sites français et internationaux du Groupe, avec l'appui du bureau d'études spécialisé Carbone 4.

## SÊCHÉ S'ENGAGE

- 25 % des gaz à effet de serre (GES) émis  
en 2030

+ 40 % des gaz à effet de serre (GES) évités  
des clients en 2025

*Ce chapitre présente les contributions de Sêché Environnement  
aux objectifs de développement durable :*



### **Énergie propre et d'un coût abordable**

Garantir l'accès de tous à des services énergétiques fiables, durables et modernes, à un coût abordable



### **Mesures relatives à la lutte contre les changements climatiques**

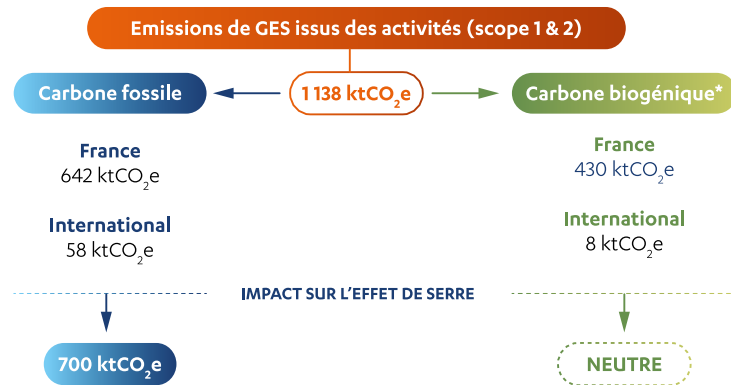
Prendre d'urgence des mesures pour lutter contre les changements climatiques et leurs répercussions

Engagé pour le climat

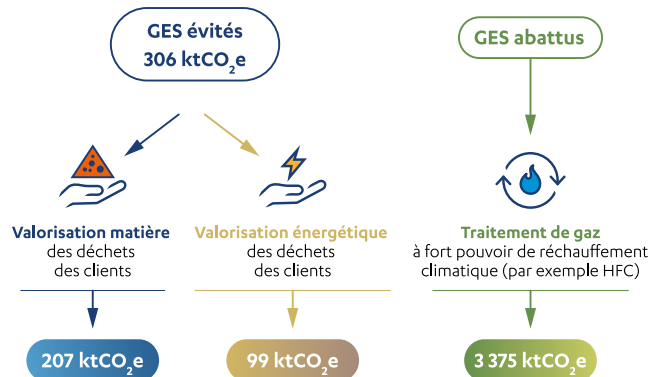
## NOTRE EMPREINTE CARBONE

Le secteur français de la gestion des déchets est à l'origine de 4 à 8 % des émissions nationales de gaz à effet de serre. La majorité de ces émissions provient du carbone contenu dans les déchets. Séché Environnement mène des actions visant à réduire notre impact carbone et énergétique et celui de nos clients.

### EMPREINTE CARBONE



### Contribution à l'effort climatique des solutions de réduction des émissions de GES des clients



\* (matériaux biodégradables, cartons, déchets ménagers organiques ...) est quantifié séparément car il est considéré être sans impact sur le changement climatique.

En 2021, Séché Environnement a émis 700 ktCO<sub>2</sub>e fossiles dont 91,7 % sont issues du périmètre France (scopes 1 et 2). Les émissions fossiles sont celles correspondant au « cycle long du carbone », elles proviennent de réserves formées à des échelles de temps géologiques (plusieurs millions d'années) comme par exemple le carbone contenu dans les déchets plastiques (dérivés du pétrole). Les GES supplémentaires émis sont du carbone biogénique, issus de matériaux biodégradables, sur des cycles courts (échelle < 100 ans), comme par exemple les déchets alimentaires biodégradables. Leur effet sur le climat est considéré comme neutre, les émissions de CO<sub>2</sub> ayant été compensées par une assimilation préalable équivalente.

Les gaz à effet de serre évités sont les émissions que nos clients n'émettront pas grâce aux solutions de valorisation (matière et énergétique) que Séché Environnement propose (cf page 13).

Les émissions abattues font référence à la capacité de Séché à traiter des gaz à fort pouvoir de réchauffement et d'abaisser leur impact climatique (cf page 14).

### FINANCE VERTE

#### ÉMISSIONS DE GES

**628 ktCO<sub>2</sub>e**  
POINT D'ÉTAPE 2021

Objectif (2025) = - 10% des émissions de GES (périmètre constant France 2020)  
Valeur de référence 2020 = 594 ktCO<sub>2</sub>e

#### AUTOSUFFISANCE ÉNERGÉTIQUE\*

**269%**  
POINT D'ÉTAPE 2021

Objectif (2022) : > 220% / Valeur de référence 2017 = 219%

\* Production d'énergie supérieure à notre consommation (périmètre France)

#### ÉMISSIONS ÉVITÉES DE GES DES CLIENTS\*\*

**170 ktCO<sub>2</sub>e**  
POINT D'ÉTAPE 2021

Objectif (2025) = + 40% des émissions évitées de GES (périmètre constant France 2020)  
Valeur de référence 2020 = 171 ktCO<sub>2</sub>e

\*\* Uniquement grâce aux activités de valorisation matière.



Changé (53)



Engagé pour le climat

## NOTRE ENGAGEMENT DE RÉDUCTION DE NOS ÉMISSIONS DE GES

Notre stratégie de décarbonation, conçue avec l'appui de Carbone 4, consiste en deux piliers. Le premier repose sur la réduction de nos émissions induites (scope 1 & 2) fossiles, soit toutes les émissions générées par l'entreprise, ses activités (installations industrielles, entrepôts, bureaux, flottes de véhicules et par sa consommation d'énergie.

### ENGAGEMENT N°1

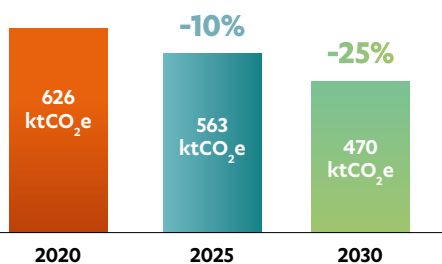


**- 25 %**

D'ÉMISSIONS DE GES INDUITES  
PAR SÉCHÉ EN 2030

Cet objectif ambitieux implique de passer d'un bilan de gaz à effet de serre de **626 ktCO<sub>2</sub>e fossiles en 2020 à 470 ktCO<sub>2</sub>e d'ici 2030** à périmètre constant d'activité.

### TRAJECTOIRE DE RÉDUCTION À PÉRIMÈTRE CONSTANT (FRANCE ET INTERNATIONAL)



PLUS DE

**60 actions**

IDENTIFIÉES ET CHIFFRÉES  
AU SEIN DES SITES INDUSTRIELS

- **Améliorer l'efficacité énergétique des sites industriels**, en effectuant des travaux d'isolation thermique ou en développant de nouvelles technologies de chaudière consommant de l'énergie bas-carbone.
- **Décarboner le transport et la logistique**, en s'appuyant davantage sur le transport ferroviaire, l'optimisation des tournées et de la flotte des véhicules. Progressivement, la flotte de camions de collecte est renouvelée par des véhicules électriques ou des véhicules consommant du GNV\*.
- **Améliorer les processus de valorisation énergétique des déchets**, en réduisant la consommation de combustibles fossiles nécessaires au fonctionnement des fours, en optimisant le traitement des fumées issues de la combustion des déchets et la gestion des mâchefers, résidus de la combustion des déchets.
- **Accroître la hausse du captage de biogaz** par la pose systématique de couverture en géomembrane sur les casiers, la limitation de la surface ouverte d'exploitation ou le renouvellement des compacteurs de déchets.

\* Gas Naturel pour Véhicules

### SÉCHÉ TRANSPORT ET OPALE ENVIRONNEMENT

Renouvellement de la flotte de camions des activités de transport et du site

**74 camions**  
À RENOUELER D'ICI À 2030

**6 080 000 l/an**  
DE DIESEL À SUBSTITUER PAR DU GNV

**8 000 tCO<sub>2</sub>e**  
RÉDUITES PAR AN

Engagé pour le climat

## NOTRE ENGAGEMENT DE RÉDUCTION DES GES DE NOS CLIENTS

Le second pilier de la stratégie de décarbonation du Groupe repose sur notre engagement à réduire les émissions de GES de nos clients. En effet, les activités d'économie circulaire permettent non seulement la préservation des ressources naturelles mais également la réduction des émissions de GES. Lors du recyclage des déchets, Séché Environnement produit des matières premières à même de remplacer des matériaux vierges à l'empreinte carbone beaucoup plus importante. Par ailleurs, l'énergie bas-carbone produite à partir des déchets se substitue à des énergies d'origine fossile.

### ENGAGEMENT N°2

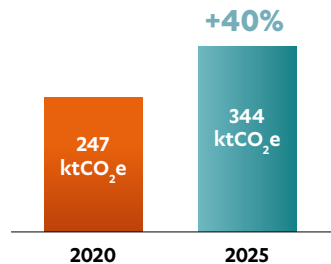


# + 40 %

D'ÉMISSIONS DE GAZ À EFFET DE SERRE ÉVITÉES DES CLIENTS

Séché Environnement s'engage à passer de **247 ktCO<sub>2</sub>e** à **344 ktCO<sub>2</sub>e évitées** en seulement cinq ans.

#### TRAJECTOIRE D'AUGMENTATION DES ÉMISSIONS ÉVITÉES



### > DEUX LEVIERS D'ACTIONS :

# N°1

#### CRÉATION DE BOUCLES D'ÉCONOMIE CIRCULAIRE À HAUTE VALEUR AJOUTÉE

dont le brome, les solvants et les plastiques

En produisant et en mettant sur le marché des matières premières recyclées, nos solutions permettent à nos clients de réduire drastiquement leurs émissions de CO<sub>2</sub>e. Le Groupe est en mesure de fournir des matières recyclées à haute valeur ajoutée comme la molécule de brome, pour laquelle il dispose d'une expertise unique. Nos équipes R&D ont mis au point un procédé unique et innovant de production de saumures bromées purifiées et concentrées à partir de déchets d'industries chimiques.

**Le procédé de régénération du brome de Trédi émet 2,25 t de CO<sub>2</sub>e par tonne produite quand la production d'une tonne de brome vierge en émet 49 t en Chine\*.**

# N°2

#### VALORISATION DE L'ÉNERGIE BAS-CARBONE PRODUITE ET RÉCUPÉRÉE

biométhane, chaleur, vapeur, etc.

L'électricité, la vapeur ou encore le biogaz produit par notre activité industrielle permettent à nos clients de réduire leur consommation d'énergie fossile. **Séché Environnement a ainsi produit 1 232 GWh d'énergie de récupération en 2021, dont 34% d'énergie renouvelable.** Plusieurs Unités de Valorisation Énergétique vont augmenter leurs capacités en matière de récupération de chaleur, de vapeur ou eau chaude, pour ensuite les injecter sur des réseaux de chaleur urbains ou industriels.

• **Depuis 2021, un projet de modernisation ambitieux de Mo'UVE est mis en œuvre.** Dès 2023, l'intégralité des besoins énergétiques du réseau de chaleur urbain de Montauban sera couvert par l'unité de valorisation. Une partie résiduelle d'énergie thermique sera mise à disposition des industries du territoire.

• **A Salaise-sur-Sanne (Isère), l'installation de valorisation des déchets dangereux de Trédi et le Groupe d'Intérêt Économique OSIRIS ont inauguré un nouveau réseau de chaleur.** Cette ressource énergétique vient en substitution de la consommation de charbon et permettra d'éviter 180 000 tonnes par an d'émissions de CO<sub>2</sub>e soit l'équivalent des émissions d'une ville de 23 000 habitants.

\* Comparaison avec un procédé en eau de mer en Chine.

### C'EST NOTRE HISTOIRE

Depuis 2010, Valls Química dispose d'une unité dédiée à la régénération des fluides thermiques utilisés dans les centrales solaires thermiques. Leur régénération permet aux fluides de retrouver leurs caractéristiques initiales et de retourner dans le circuit de l'installation. Ce procédé permet une gestion responsable de la production d'énergie renouvelable. Aujourd'hui, Valls Química répond aux besoins de toutes les centrales solaires thermiques d'Espagne et lance l'exportation de ce service à l'international.

Engagé pour le climat

# NOTRE EXPERTISE DE TRAITEMENT DES GAZ À FORT POUVOIR DE RÉCHAUFFEMENT



Les gaz à fort Potentiel de Réchauffement Global (PRG) ont des effets nocifs sur l'environnement, lorsqu'ils sont émis dans l'atmosphère. Ils appauvrissent la couche d'ozone et contribuent à l'effet de serre. Des installations adéquates sont nécessaires pour limiter leur impact sur l'environnement et la santé humaine. Étant donné la nature de ces gaz, des réglementations internationales (comme le protocole de Kyoto), régionales et nationales ont été mises en place. En France, il est interdit de les libérer dans l'atmosphère et leur gestion (valorisation et traitement) doit obligatoirement être réalisée par un professionnel.



## 3 375 ktCO<sub>2</sub>e

DE GAZ ABATTUS PAR LE TRAITEMENT THERMIQUE EN 2021

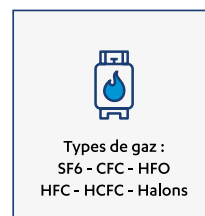
Le site de Trédi Saint-Vulbas dispose d'une unité de traitement et de régénération de ces gaz, une expertise unique et historique de notre filiale. Cette activité illustre la spécificité du secteur de la gestion des déchets face à l'enjeu de la décarbonation : le relargage illégal de ces gaz aurait un impact sur le climat en moyenne 100 fois supérieur à celui de leur traitement dans une unité comme celle-ci. Dans une logique d'économie circulaire, Trédi a développé récemment la régénération de certains gaz frigorigènes afin de pouvoir, en plus de réduire drastiquement leur impact environnemental, leur faire réintégrer les cycles industriels.

### DES POUVOIRS DE RÉCHAUFFEMENT GLOBAL DE 5 000 À 25 000 FOIS CELUI DU CO<sub>2</sub>

Ces gaz sont notamment les fluides frigorigènes utilisés dans les systèmes de climatisation industrielle comme les chlorofluorocarbures (CFC), les HCFC, HFC, HFO, certains halons, ou encore l'hexafluorure de soufre (SF<sub>6</sub>), utilisé dans l'industrie de l'énergie en tant qu'isolant électrique. Ce dernier a un PRG de l'ordre de 25 000 fois celui du CO<sub>2</sub> à 100 ans, ce qui en fait potentiellement le plus puissant gaz à effet de serre.

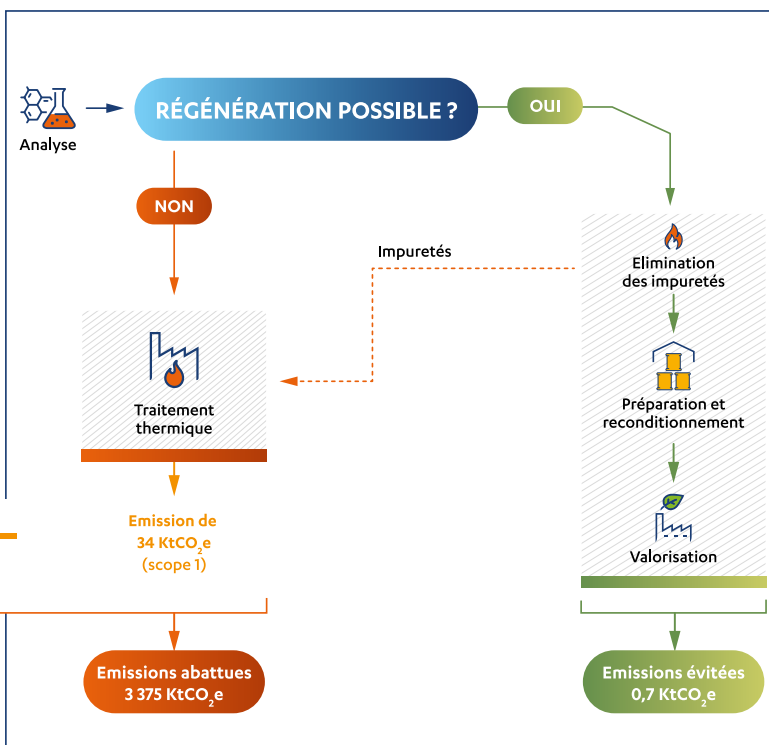
### L'ABATTEMENT DES GAZ CONFISÉS À SÉCHÉ ENVIRONNEMENT

Clients



Gaz libérés dans l'atmosphère (interdit par la réglementation)

Emission potentielle de 3 409 KtCO<sub>2</sub>e si libérés dans l'atmosphère (scope 1)



# 03. Un Groupe innovant partenaire de la transition écologique de l'industrie

Le GIEC\* rappelle l'urgence absolue d'agir contre le dérèglement climatique. Au-delà, les experts alertent sur d'autres urgences écologiques dues aux tensions anthropiques sur les ressources et la biodiversité. Face à ce contexte, les entreprises ont un rôle décisif à jouer dans la transition écologique. Séché Environnement se positionne en partenaire pour accompagner ses clients vers une industrie plus soutenable, plus responsable et moins carbonée.

## SÉCHÉ S'ENGAGE

Devenir un acteur majeur de la transition écologique de ses clients en leur proposant des produits et services bas carbone, qui limitent leur impact environnemental et qui répondent aux évolutions réglementaires.

*Ce chapitre présente les contributions de Séché Environnement aux objectifs de développement durable :*



### **Industrie, innovation et infrastructure**

*Mettre en place une infrastructure résiliente, promouvoir une industrialisation durable qui profite à tous et encourager l'innovation*



### **Eau propre et assainissement**

*Garantir l'accès de tous à l'eau et à l'assainissement et assurer une gestion durable des ressources en eau*

Partenaire de la transition écologique de l'industrie

## 2021 EN 4 AXES STRATÉGIQUES

Agissant sur un large panel de solutions, l'année écoulée a montré l'importance de 4 axes clés de notre stratégie d'accompagnement des industriels dans toutes leurs transitions : relocalisation de procédés, développement industriel, évolutions réglementaires, innovations dans la maîtrise des risques industriels et la réduction des impacts environnementaux.

### 01. NOS PROCÉDÉS DE RECYCLAGE À HAUTE VALEUR AJOUTÉE

#### SPEICHIM SAINT-VULBAS Développement de nouveaux procédés locaux de régénération de solvants

Le programme REICI\* accompagne la création de nouvelles capacités de production du site, la création d'un démonstrateur industriel et de procédés innovants de valorisation des solvants et des matières chimiques complexes. L'objectif est de répondre aux besoins des industries pharmaceutiques et chimiques dans un contexte de relocalisation de la production sur le territoire national et de développement de l'économie circulaire et bas-carbone.

##### • Repères :

- Speichim Processing est un des leaders européens de la purification à façon et de la régénération de solvants.
- La régénération de solvants permet de réduire jusqu'à 90 % les émissions de GES liées à la production de solvants vierges.

Accompagné par :



#### TRIADIS SERVICES Création d'une filière de valorisation matière des plastiques

Création de nouveaux procédés de tri et de valorisation qui permettront à de nouveaux flux des déchets plastiques d'intégrer des filières de valorisation matière, comme par exemple les flexibles hydrauliques ou les bidons souillés par des produits dangereux. Ce projet permet de remonter la hiérarchie des modes de traitement des déchets en substituant de la valorisation matière à du traitement thermique.

##### • Repères :

- Triadis Services collecte, regroupe et reconditionne des déchets pour les envoyer dans la filière de valorisation et de gestion la plus adaptée.
- Ce projet permet de réduire l'empreinte carbone de nos sites par la densification des flux et l'optimisation du transport, mais aussi celle de nos clients, utilisateurs de matières premières recyclées.

Accompagné par :



### 02. NOTRE ACCOMPAGNEMENT AUX INDUSTRIES À L'INTERNATIONAL

#### INTERWASTE Solutions innovantes pour accompagner l'évolution du cadre réglementaire environnemental sud-africain

Pour répondre à l'interdiction de la mise en stockage des déchets liquides en 2019 et la nécessité de gérer un large éventail de flux de déchets liquides de nos clients, une station de traitement des effluents est en cours de développement sur le site de Delmas. Ce sera la première de ce type dans le pays.

##### • Repères :

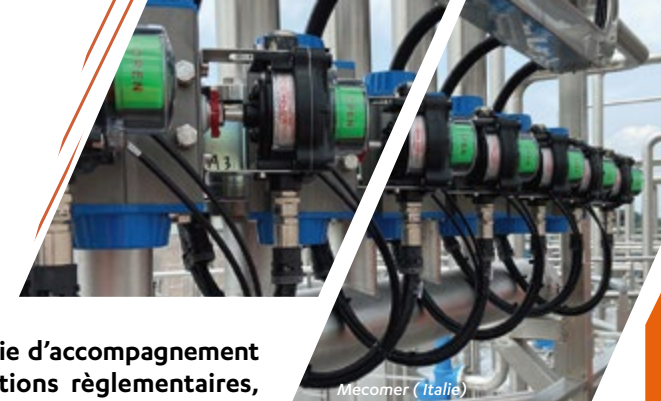
- Interwaste est le deuxième acteur en Afrique du Sud de la valorisation et la gestion de tout type de déchets ainsi que des solutions environnementales.
- Accompagnement de nos clients dans la mise en conformité avec la réglementation et dans l'atteinte de leurs objectifs environnementaux.

#### MECOMER Doublement des capacités de gestion des déchets

Pour répondre aux besoins du marché et des industriels, Mecomer a lancé en 2019 un projet d'investissement pour moderniser sa plateforme. Les travaux concernent l'augmentation de la capacité de réception et gestion des déchets, l'extension et l'amélioration du laboratoire et la construction d'une zone ATEX\*\*. Les travaux seront achevés en 2022.

##### • Repères :

- Mecomer reçoit et redirige des déchets industriels vers des solutions de valorisation et de traitement, privilégiant des solutions techniques et logistiques plus responsables.
- Pour le climat et la sécurité des collaborateurs, l'extension prévoit la mise en place de panneaux solaires et le doublement de la capacité du système de lutte contre les incendies.





### 03. NOTRE RECHERCHE DE NOUVELLES SOLUTIONS D'ÉCONOMIE CIRCULAIRE

#### NAUTILIUM®

Produire du bioplastique biodégradable à partir de co-produits issus de l'industrie

• **Projet de recherche :** La production du bioplastique Nautilium®, un nouveau matériau produit localement à partir de co-produits de l'industrie agroalimentaire, rentre en phase pré-industrielle. Ce matériau peut notamment servir à la réalisation de pièces industrielles et d'emballages pour l'agroalimentaire, le médical ou l'agriculture. Le biopolymère est produit dans un réacteur de fermentation où les co-produits de l'industrie agroalimentaire servent de milieu nutritif aux micro-organismes issus des fonds marins bretons. Le Nautilium® est entièrement biodégradable en mer et sur terre. Au sein de cette boucle d'économie circulaire, Séché Environnement apporte son expertise dans le domaine de la valorisation des déchets.

• **Partenaires :** Polymaris, Elixance, Europlastiques, Triballat Noyal

#### SPEICHIM PROCESSING

Développer une solution de recyclage de déchets chimiques

• **Projet de recherche :** Le projet CARBALDIS vise à développer un procédé industriel innovant permettant de valoriser un déchet chimique produit par une usine pharmaceutique, l'acide carboxylique, qui était jusque-là incinéré. Les premiers essais de faisabilité ont été réalisés en concertation avec le laboratoire ICBMS de l'université Claude Bernard puis Activation a pris en charge les études de pré-développement et la conception d'un équipement de laboratoire. Speichim Processing a racheté cet équipement à l'été 2020 pour poursuivre ses propres essais et a construit un démonstrateur industriel sur le site de Saint-Vulbas.

• **Partenaires :** Laboratoire ICBMS de l'université Claude Bernard et Activation

### 04. NOTRE MAÎTRISE DES RISQUES INDUSTRIELS ET ANTICIPATION RÉGLEMENTAIRE

#### SECOIA

Destruction des armes chimiques de la première guerre mondiale

• **Projet de recherche :** Le projet SECOIA vise l'étude, la construction et l'exploitation de l'installation française de destruction des armes chimiques de la Première Guerre Mondiale. Trédi, en tant que sous-traitant, apporte au projet ses compétences reconnues dans le domaine de la gestion des déchets et du développement des protocoles analytiques mis en œuvre dans le laboratoire. Une équipe permanente est sur le site d'exploitation.

• **Partenaires :** ArianeGroup, Kobelco et REEL

#### ESSEVA

Anticiper l'abaissement du niveau d'émission de mercure sur les Unités de Valorisation énergétique (UVE) de déchets municipaux et assimilés

• **Projet de recherche :** Pour anticiper les évolutions réglementaires et la mise en place des MTD\* applicables à l'incinération et dans la lignée du programme MIMOSA mené sur l'Unité Alcéa de Nantes Métropole, cette étude se concentre sur la mesure, le comportement et le traitement du mercure. Par l'inventaire des appareils de mesurage du mercure en continu et l'identification des dispositifs disponibles de prise d'échantillons à long terme.

• **Partenaires :** Syndicat sur la Valorisation des Déchets Urbains (SVDU) - dont Séché Environnement est membre.

Accompagné par :



## EXPERTISE DES ÉQUIPES R&D DE SÉCHÉ ENVIRONNEMENT

Données à date

24 brevets  
EN COURS DE VALIDITÉ

50 publications  
D'EXPERTISES

4 distinctions  
HONORIFIQUES



Sotrefi(25)

Partenaire de la transition écologique de l'industrie

## NOS ACTIVITÉS DE SERVICES AUX INDUSTRIELS

Les attentes de la société envers l'industrie évoluent et avec elles les lois et la réglementation. Aujourd'hui, l'industrie se doit de limiter ses impacts en mettant en place les procédés nécessaires. Séché Environnement déploie son savoir-faire et sa démarche de responsabilité sociétale afin d'accompagner l'industrie dans la réduction de ses impacts environnementaux : maîtrise des risques industriels, pour renforcer la sécurité dans l'industrie et mieux les accompagner face à d'éventuels accidents environnementaux, et gestion globale des déchets, pour orienter ses déchets vers les filières de valorisation et de gestion les plus appropriées.

### GESTION GLOBALE DES DÉCHETS

Nos améliorations et optimisations permettent à nos clients de mieux maîtriser leurs flux de déchets, de les orienter vers les solutions de valorisation matière et énergétique les plus vertueuses et ainsi de réduire leur empreinte carbone. En partenariat avec nos clients, nous concevons, mettons en œuvre, exploitons et gérons des solutions sur mesure pour l'ensemble du cycle de vie de leurs déchets. Nos prestations comprennent, entre autres, l'analyse et l'organisation des flux de déchets. Nos équipes travaillent également au renforcement du tri à la source des déchets, à la mise en œuvre des filières de valorisation et de gestion, ainsi qu'à l'optimisation de la logistique interne et externe des déchets. Nos solutions intègrent les principes de l'économie circulaire en mettant l'accent sur la sécurité et les avantages environnementaux, sociaux et économiques.

### GESTION DES EFFLUENTS INDUSTRIELS

Les effluents industriels sont les eaux usées provenant des procédés de production. Leur rejet dans le milieu naturel aurait des impacts sur l'environnement et sur la santé publique : ils doivent être systématiquement traités pour respecter les niveaux de rejet imposés par la réglementation. Selon le type d'industrie, ces effluents sont très différents et sont donc traités de manière spécifique. Cela suppose la mise en œuvre de procédés complexes physico-chimiques ou biologiques. Nous maîtrisons trois métiers :

- **la conception et la construction** d'unités de traitement d'effluents et de boues industriels ;
- **l'exploitation** par notre filiale Séché Eco Services de ces unités de traitement via des contrats de longue durée ;
- **la réalisation de « chantiers mobiles »** consistant en des opérations ponctuelles de curage de bassins ou de secours sur des installations en panne, via la mise en œuvre d'unités mobiles de déshydratation de boues ou de traitement d'effluents, directement sur les sites de nos clients.

Par exemple, pour un industriel de la fabrication de poudres et explosifs, nous avons conçu et construit puis nous exploiterons pendant plusieurs années une unité pour le traitement des eaux usées contenant principalement de l'azote et des molécules organiques complexes. Le traitement consiste en une neutralisation à la soude suivie d'un traitement biologique (procédé MBBR) couplé à des procédés de flottation et de filtration pour permettre un rejet sécurisé des eaux dans le milieu naturel.

### SOLARCA APPORTE SON EXPERTISE À UN PROJET BAS-CARBONE

Le projet Cerro Dominador CSP est la première centrale solaire thermique construite en Amérique latine, dans le désert d'Atacama au Chili. Ce complexe fournira une énergie renouvelable au réseau électrique chilien et contribuera de manière significative à la réduction des émissions de CO<sub>2</sub> du pays, à hauteur de 640 000 tonnes de CO<sub>2</sub> évitées par an.

Pour le bon fonctionnement de l'installation, avant de commencer le processus opérationnel, il est nécessaire de s'assurer que les conduits ne sont pas contaminés par une quelconque substance. Pour ce travail très technique, Solarca a été chargé de réaliser le nettoyage chimique et le soufflage de l'ensemble du réseau d'eau et du générateur de vapeur de l'installation. Les travaux ont été réalisés en deux semaines, avec une équipe de quatre ingénieurs travaillant 24 heures sur 24. Le nettoyage vise à garantir l'efficacité opérationnelle et la durée de vie des systèmes de vapeur par des technologies les moins consommatrices d'eau et d'énergie possibles.

Solarca est un spécialiste international du nettoyage chimique et du soufflage à vapeur, pour des chantiers de pré-mise en service ou de maintenance. Nos équipes d'ingénieurs experts mènent des projets partout dans le monde. Grâce à notre savoir-faire et à notre capacité d'innovation, Solarca s'adapte facilement aux besoins techniques de nos clients.



Partenaire de la transition écologique de l'industrie

## INTERVENTION D'URGENCE ET PRÉVENTION DES RISQUES

**Accidents de la route, catastrophes naturelles, accidents industriels... Ce type d'événement peut donner lieu à des pollutions accidentelles. Pour contenir et réduire leurs impacts sur les milieux naturels et la santé humaine, il est nécessaire d'agir rapidement. Nos équipes d'intervention d'urgence sont formées pour intervenir en quelques heures dans tous types de milieux, avec des équipements adaptés à chaque situation et en respectant les standards de qualité et de sécurité les plus élevés.**

### SÉCHÉ URGENCES INTERVENTIONS (SUI)

#### Opérations de pompage d'acide phosphorique et dépollution de site à la suite d'un accident ferroviaire

En juin 2021, un train de fret transportant de l'acide phosphorique a percuté un convoi exceptionnel à un passage à niveau dans les Ardennes, conduisant à des fuites de la marchandise dangereuse dans le milieu naturel. Une cinquantaine de collaborateurs de SUI et leur matériel d'intervention ont été mobilisés pendant près d'un mois sur le site.

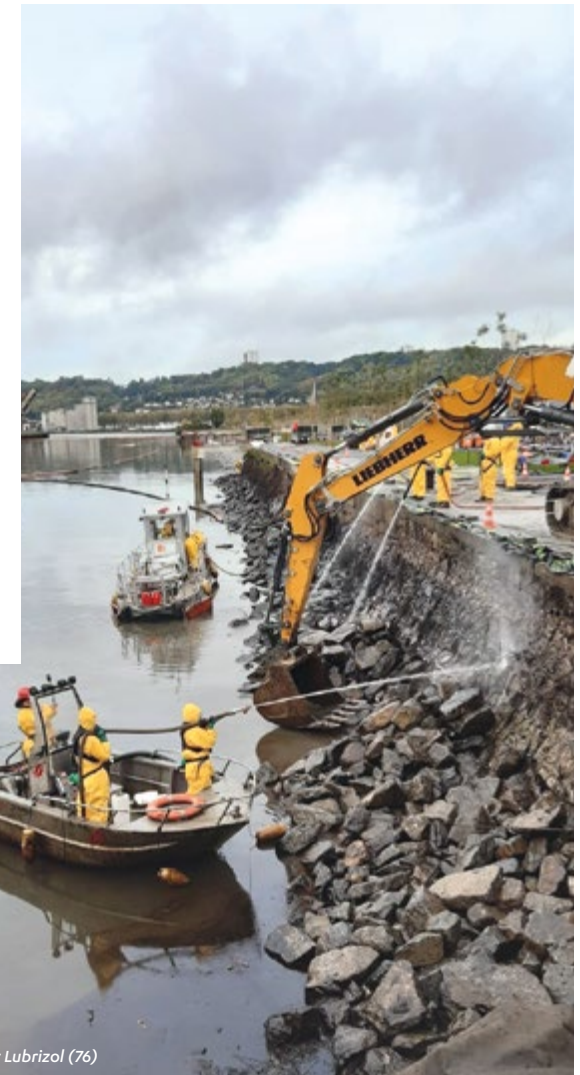
Séché Urgences Interventions possède une expertise unique et intervient en moins de 4h, partout en France, 24h sur 24h et 7 jours sur 7. Ce savoir-faire permet une relation privilégiée avec les pompiers et les services publics et les industriels. SUI déploie depuis 2021 un dispositif d'assistance pour les sites soumis à POI\* selon les réglementations post-Lubrizol en France.

### SPILL TECH

#### Récupération d'eaux contaminées lors d'un incendie d'une installation agrochimique

En juillet 2021, Spill Tech est intervenu dans la province du Kwa-Zulu Natal, en Afrique du Sud. Suite à l'incendie d'une installation industrielle, divers produits agrochimiques s'étaient déversés dans le réseau d'eaux pluviales puis dans la rivière Ohlanga. Pour contenir la pollution, Spill Tech a récupéré les boues et les débris contaminés et a mis en place des systèmes de pompage et de puits de captage permettant de récupérer les eaux contaminées. Pendant l'intervention, 60 millions litres d'eau et 16 000 tonnes de terres contaminées ont été traitées.

En Afrique du Sud, Spill Tech intervient sur l'ensemble du territoire aux défis de l'urgence environnementale pour protéger les personnes, les équipements et l'environnement des conséquences d'accidents industriels ou de pollutions historiques. Nos domaines d'expertise recouvrent le nettoyage industriel, la décontamination de sites, la dépollution maritime et de traitement de sols pollués.



SUI chantier Lubrizol (76)

### C'EST NOTRE HISTOIRE

En mai 2006, 550 tonnes des déchets d'hydrocarbures transportées par le bateau Probo Koala ont été déversées à Abidjan sur 17 sites.

Après une évaluation par des organisations internationales et à la demande du gouvernement de Côte d'Ivoire, Trédi, filiale de Séché Environnement, est intervenue pour la dépollution, la gestion et le traitement des déchets. Une centaine de salariés du groupe se sont portés volontaires pour répondre à l'urgence de la situation. La pollution généra près de 9 300 tonnes de déchets.



Chantier Probo Koala

\* Plan d'Opération Interne

# 04. Un Groupe historiquement engagé pour la biodiversité

Cette année, la biodiversité a été sur le devant de la scène internationale, notamment à l'occasion du Congrès mondial de la Nature de l'UICN\*, dont Séché Environnement fut partenaire. L'urgence de la lutte contre les crises interconnectées de la biodiversité et du climat a été mise en évidence et le rôle crucial des entreprises a été souligné. L'approche proactive de protection et de préservation de la biodiversité du Groupe Séché Environnement constitue un changement transformateur. Une équipe d'écologues et d'ambassadeurs de la biodiversité, menant des actions de terrain au sein des sites et des territoires, est intégrée dans la structure industrielle et développe des solutions pour toujours mieux protéger l'environnement.

## SÉCHÉ S'ENGAGE

- Inscrire les actions en faveur de la biodiversité dans une démarche d'amélioration continue.
- Faire de la biodiversité un axe fédérateur interne.
- Se servir de la biodiversité comme d'un levier dynamisant les relations avec nos parties prenantes.
- Développer la prise de conscience de l'impact de notre mode de vie sur la biodiversité planétaire.

(Axes d'engagement public et volontaire avec ACT4NATURE)

*Ce chapitre présente les contributions de Séché Environnement aux objectifs de développement durable :*



**Vie terrestre**

Préserver et restaurer les écosystèmes terrestres

Historiquement engagé pour la biodiversité

# NOTRE STRATÉGIE SUR LA BASE DES CHANGEMENTS TRANSFORMATEURS

Chez Séch  Environnement, la biodiversit  fait partie int grante de notre mod le d'organisation. Qu'il s'agisse de nos actions de pr servation de nos sites, de renaturation des  cosyst mes ou de sensibilisation des parties prenantes, nous adoptons une approche proactive qui prend en compte la biodiversit  en amont des projets et au plus pr s du terrain. Elles constituent notre ADN, Actions Durables pour la Nature.

## NOS ACTIONS DE TERRAIN

Chaque site adapte sa politique et son plan de gestion au contexte local dans le respect des sch mas directeurs paysagers d finis et du diagnostic biodiversit .

- **Suivi r gulier d'esp ces dites « bioindicatrices »**, telles que les amphibiens, les chauves-souris, les odonates et les oiseaux, qui permettent de mesurer les impacts sur l'environnement.
- **D finition de « zones  cologiques sensibles »** en coordination avec les  quipes d'exploitation, afin de rendre nos sites compatibles avec la nature et les paysages environnants.
- **Mise en  uvre d'une r habilitation progressive des zones exploit es** et cr ation de micro habitats pour la faune et la flore : espaces de prairies ouvertes, cr ation et restauration de mares.

Nos efforts ont notamment permis de pr server des esp ces patrimoniales telles que le triton alpestre (amphibien), le traquet motteux (oiseaux) ou encore la fauvette pitchou (oiseaux).

- **Gestion diff renci e des zones naturelles prot g es et des zones proches** : fauches tardives, g nie des am nagements biodiversit , conservation d'arbres morts, identification de pi ges contre la faune, non utilisation de produits phytosanitaires, pastoralisme, ...
- **Des coop rations locales** avec le monde associatif et les organisations scientifiques afin de mieux comprendre la Nature et le contexte  cologique de nos sites : *LPO, Mus um National d'Histoire Naturelle, FNE, Fondation pour la Recherche sur la Biodiversit , Or e, Trees for Moz, Aldeas infantiles SOS Peru, l'institut fran ais au Chili, jardin botanique de Vi a del Mar.*

## C'EST NOTRE HISTOIRE

### R HABILITATION D'UN SITE DE STOCKAGE DE D CHETS EN BORDURE D'UNE MANGROVE EN GUADELOUPE

En 2010, S ch  Environnement a contribu    la mise en conformit  et   la restauration de l' cosyst me autour de l'Installation de stockage des d chets non dangereux (IS-DND) de la Gabarre en Guadeloupe. Ces travaux, confi s   S ch  Eco-services, ont permis de s curiser le site, de le modeler, de l' tancher avant de le rev g taliser pour une meilleure int gration dans le paysage. La construction de

digues et d'un drainage au pourtour du site a stopp  les rejets des lixivats et permis la r g n ration du milieu naturel, rendant ainsi tous ses droits   la biodiversit . Les mangroves prot gent de l' rosion continue des sols et des c tes et offrent une protection naturelle contre l' l vation du niveau de la mer, les ondes de temp te et les inondations.

## LA BIODIVERSIT  EN CHIFFRES

**1** service biodiversit 

COMPOS  DE 5  COLOGUES  
INT GR S   L'ENTREPRISE DEPUIS 25 ANS

**7** esp ces  
de chauves-souris

IDENTIFI ES   MONTECH

**10** esp ces d'amphibiens

IDENTIFI ES   CHANG  EN 2021

**40** esp ces d'oiseaux

IDENTIFI ES   LA DOMINELAIS

**11** esp ces d'odonates

IDENTIFI ES   LA BISTADE

## Historiquement engagé pour la biodiversité

# NOS ENGAGEMENTS PUBLICS ET VOLONTAIRES

En 2019, le groupe Sèché Environnement a rejoint le dispositif pluriannuel de 4 ans, « Entreprises Engagées pour la Nature » piloté par le Ministère de la transition écologique et l'OFB\* et en 2020, il s'est également engagé avec l'initiative « Act4nature International » menée par Epe\*\*. Au total, ces démarches volontaires concernent 17 sites, dont 2 à l'international (Espagne et Pérou) et plus de 84 actions. Chacun dispose d'un ambassadeur biodiversité, qui co-construit un plan d'actions en faveur des initiatives de terrain les plus adaptées aux problématiques locales

### 17 SITES ENGAGÉS DE 2019 À 2022

\* Ambassadeurs biodiversité



**Ecosite de la Croix Irtelle**  
Élaboration des panneaux pédagogiques sur le thème biodiversité pour le site

**SEI Changed**  
Programme pédagogique sur le sentier de la Morinière avec Mayenne Nature Environment

**SÉCHÉ GROUP PÉROU**  
Lima  
\* Elias Ponce Mejias

**VALLS QUIMICA**  
Valls  
\* Marta Blanch

**DRIMM**  
Création d'une grande zone humide qui favorise la présence des amphibiens, oiseaux d'eau, reptiles et odonates.



**Triadis Services Beaufort**  
Plantations de haies bocagères et mise en place d'une prairie champêtre.

**SEI La Dominelais**  
Création d'un jardin au profit des salariés et la biodiversité

### FINANCE VERTE

#### BIODIVERSITÉ

≥ 75% D'AVANCEMENT  
DU PLAN D'ACTION  
POINT D'ÉTAPE 2020



Objectif (2022) = Engagement « Act4nature » finalisé à 100%  
Valeur de référence 2018 : signature de l'engagement et établissement du plan d'actions

Historiquement engagé pour la biodiversité

## NOTRE CONTRIBUTION POUR ATTEINDRE LA ZÉRO ARTIFICIALISATION

L'artificialisation des sols, c'est-à-dire la transformation d'espaces naturels en zones artificielles imperméabilisées, est aujourd'hui l'une des principales causes du dérèglement climatique et de l'érosion de la biodiversité. Pour lutter contre l'artificialisation croissante, le Gouvernement français encourage la réutilisation des terrains, notamment grâce à la dépollution et la remédiation des friches industrielles, expertise reconnue de notre filiale Séché Eco-Services.

### DÉPOLLUER LES FRICHES INDUSTRIELLES

L'artificialisation détruit les habitats naturels et les continuités écologiques et accroît les émissions de CO<sub>2</sub> en réduisant la séquestration du carbone dans les sols et contribue à la pollution des sols, de l'eau et de l'air par des substrats toxiques. La loi française Climat et Résilience prévoit un objectif de Zéro Artificialisation Nette (ZAN) des sols d'ici 2050 via de nouvelles règles d'urbanisme (densification) et l'utilisation des surfaces déjà artificialisées (friches industrielles et locaux vacants).

**Pour contribuer à cet ambitieux objectif national, les équipes expertes de Séché Eco-Services accompagnent les collectivités et les industriels pour dépolluer les friches industrielles.** Une réhabilitation de qualité permet de nouvelles utilisations de ces réserves foncières : logements, locaux d'activités, centres de loisirs, exploitations industrielles, renaturation.

**Nos équipes accompagnent leurs clients dans une approche intégrale de la réhabilitation : diagnostic, travaux de dépollution et gestion globale des déchets générés lors du chantier.** Ces derniers seront traités ou valorisés en fonction de leurs caractéristiques et de leur complexité : terres et sols pollués, bouteilles de gaz, amiante, déchets pyrotechniques, etc.

**L'équipe d'écologues du Groupe peut également être sollicitée pour apporter une réponse sur mesure** en termes de diagnostic écologique puis réhabilitation de ces sites en considérant le contexte local et les enjeux paysage et biodiversité.



3<sup>e</sup> prix concours photo  
Gladys Tallec – Alcea



### PARIS 2024 CHANTIER DE DÉPOLLUTION DE LA PLAINE SAULNIER

Le projet, lancé en 2019, visait à aménager un ancien site industriel d'activités gazières de la ville de Saint-Denis en un nouveau quartier métropolitain de logements, bureaux, équipements publics, commerces, activités économiques et culturelles. Situées à deux pas du Stade de France, ces nouvelles infrastructures seront d'abord utilisées comme piscine olympique pour Paris 2024.

Le Groupe Séché, Antea Group, Charier et Keller se sont associés pour mener à bien ce chantier de réhabilitation. Les activités industrielles y avaient laissé dans la terre des pollutions d'hydrocarbures en profondeur (jusqu'à 14 mètres) et dans un large périmètre (2 hectares). La gestion des pollutions s'est faite principalement par le tri, le suivi et la traçabilité des terres, en parfaite conformité avec la réglementation et les besoins du cahier des charges. Le chantier s'est terminé avec deux semaines d'avance et 80 % des terres excavées ont pu être réutilisées.

Paris 2024 (75)

Historiquement engagé pour la biodiversité

## NOS ACTIONS EN FAVEUR DE LA TRAÇABILITÉ ET DE LA TRANSPARENCE

Face aux impacts des déchets orphelins et des décharges sauvages sur la faune et la flore, il est important de renforcer la traçabilité des déchets. Un suivi transparent de la chaîne des déchets assure aux producteurs de déchets un traitement conforme à la réglementation et aux pouvoirs publics le contrôle de la gestion des déchets et de la structuration des filières. Les informations concernent l'origine des déchets, leur quantité, leurs caractéristiques, leur destination et leurs modalités de valorisation ou de traitement.

### RENFORCEMENT CONSTANT DES PROCÉDURES DE TRAÇABILITÉ

Afin de garantir un haut degré de protection de l'environnement et d'assurer à chacun de nos clients le lieu et le mode de traitement réservés à leurs déchets, **Séché Environnement met en place des procédures rigoureuses sur ses installations de gestion des déchets dangereux et non dangereux** en France et à l'international. Ces procédures d'acceptation préalables des déchets et de réception renforcent la chaîne de traçabilité, et constituent l'assurance d'une valorisation et traitement adéquat.

### LUTTE CONTRE LES DÉCHARGES ILLÉGALES DE SIERRA GORDA

Les dépôts illégaux constituent une menace sérieuse pour l'intégrité et la santé des populations et de la biodiversité.

**En collaboration avec la municipalité de Sierra Gorda, notre filiale chilienne a identifié, dimensionné et caractérisé les décharges illégales de la commune.** Elle a ensuite convoqué un groupe de travail avec les entreprises industrielles de la région qui vise à développer des solutions environnementalement responsables pour répondre à ce fléau.

Séché Group Chili

### TRACKDÉCHETS



TrackDéchets a été mis en place par le Gouvernement français pour sécuriser la chaîne de traçabilité des déchets dangereux, apporter une meilleure transparence dans la gestion des déchets et suivre l'ensemble des étapes par lesquelles transitent les déchets et par conséquent éviter qu'ils se retrouvent dans le milieu naturel.

**En tant qu'expert de la gestion du risque et de la dangerosité des déchets Séché Environnement a rejoint le groupe de partenaires de cette initiative.** Cet outil numérique gouvernemental, mis en place suite à la loi relative à la lutte contre le gaspillage et l'économie circulaire de février 2020, vise à simplifier et sécuriser la traçabilité des déchets dangereux. Sa mise en place permet de valoriser les entreprises vertueuses, de réduire les déchets orphelins et les décharges sauvages qui contaminent les espaces naturels et d'éviter la dissémination massive des matières dangereuses dans les déchets recyclés. Le groupe Séché Environnement a participé activement aux améliorations et aux développements de la plateforme via des ateliers et des tests d'utilisation.

### LUTTE CONTRE LES DÉCHETS DANS LA NATURE

**Séché apporte son soutien aux initiatives associatives qui luttent contre cette problématique.**

Les déchets du bâtiment constituent le plus gros gisement de déchets en France et sont encore trop souvent abandonnés dans des décharges illégales au lieu d'être réemployés et recyclés. Séché Environnement a récemment renouvelé son partenariat avec France Nature Environnement par un mécénat en faveur de la prévention et de la gestion de ces déchets. Ce partenariat avait commencé avec le soutien de l'application « Sentinelle de la nature » qui permet à tous les citoyens de signaler directement les atteintes à l'environnement comme les dépôts sauvages de déchets.



DRIMM (82)





# 05. Un Groupe de femmes et d'hommes au service des territoires

Les politiques volontaires du Groupe visent à proposer des emplois de qualité, à s'inscrire durablement dans ses territoires d'implantations et à initier des partenariats locaux au profit d'enjeux environnementaux et sociaux. Séché Environnement projette une vision long terme sur chacune de ses activités, permettant de participer à l'élaboration d'un avenir socialement et environnementalement souhaitable.

## SÉCHÉ S'ENGAGE

- **Auprès de ses collaborateurs : viser zéro accident sur les sites** avec un objectif de réduction de notre TFI\* de 2 points par an.
- **Auprès des territoires : soutenir les actions de proximité** et prendre part à des partenariats locaux, sociaux et environnementaux.

*Ce chapitre présente les contributions de Séché Environnement aux objectifs de développement durable :*



### **Travail décent et croissance économique**

*Promouvoir une croissance économique soutenue, partagée et durable, le plein emploi productif et un travail décent pour tous*



### **Inégalités réduites**

*Réduire les inégalités entre les pays et en leur sein*



### **Égalité entre les sexes**

*Réaliser l'égalité des sexes et autonomiser toutes les femmes et les filles*

# LA DIVERSITÉ, LA SANTÉ ET LE BIEN-ÊTRE DE NOS COLLABORATEURS



**Nos collaborateurs sont notre source d'innovation et de développement : garantir leur santé, leur sécurité et leur bien-être au travail est notre priorité. Avec nos 4 667 collaborateurs\* répartis dans le monde, nous partageons des valeurs humaines, profondément tournées vers la protection de l'environnement et l'innovation tout en maintenant un ancrage territorial fort.**

## NOS COLLABORATEURS



# 60%

**DES FORMATIONS CONCERNENT LA SANTÉ ET LA SÉCURITÉ**

La gestion des talents et de la diversité dans l'entreprise repose sur la reconnaissance des attentes des collaborateurs : répondre aux besoins de formation et d'évolution à l'intérieur de l'organisation, mettre en place des bonnes pratiques en matière d'insertion du personnel en situation de handicap et générer des opportunités égales pour tous et toutes en suscitant de l'intérêt pour nos métiers, tant pour les nouvelles générations que pour les hommes et les femmes.

### Formation

**80 350 heures en 2021** (60 368 heures en 2020) soit 74 % de salariés formés en 2021 (68 % en 2020)

### Personnes en situation de handicap

**128 ETP\*\*** dans l'entreprise et en sous-traitance dans le secteur protégé, un référent handicap et des sessions de sensibilisation par périmètre.

### Taux de féminisation

**22,6 % en 2021** (22,0 % en 2020). Principalement dans les métiers de laboratoire, commerciaux et administratifs, ainsi que dans certains métiers de l'exploitation.

### Ancienneté moyenne

**8,2 ans en 2021** (8,3 ans en 2020)

## INSERTION AU TRAVAIL

De nombreuses actions sont menées par les filiales pour favoriser l'insertion professionnelle des profils éloignés de l'emploi avec par exemple :

- **10 postes en France** : partenariat avec Trait d'Union auprès des demandeurs d'emploi de longue durée, des bénéficiaires du RSA, des travailleurs handicapés et des jeunes sans diplôme.
- **24 jeunes éloignés de l'emploi en Afrique du Sud** : participation d'Interwaste au programme gouvernemental YES (Youth Employment Service) auprès de jeunes de 15 à 24 ans ni employés ni scolarisés des communautés défavorisées.

## ENSEIGNEMENT SUPÉRIEUR

Séché Environnement développe sa notoriété en contribuant à la formation des nouvelles générations en développant des relations privilégiées entre l'industrie et l'enseignement supérieur. Depuis 2020, le Groupe est mécène du Master Innovation Entreprise et Société, dispensée à l'UCO\*\*\* à Laval.

## CONCOURS THÈSE VERTE DE SÉCHÉ GROUP CHILE

Le concours vise à soutenir avec une bourse des étudiants universitaires de la UCN et la UFSM\*\*\*\* dans la réalisation de leur mémoire de fin d'année sur les sujets liés à la valorisation et au traitement des déchets.

## RECRUTEMENT

Nous menons une politique de recrutement dynamique afin de répondre aux enjeux stratégiques du Groupe et aux besoins en compétences. Cette politique s'appuie sur différents leviers : diffusion d'annonces sur notre site carrière et sur différents jobboards, les réseaux sociaux professionnels notamment LinkedIn, participation à des forums et salons de recrutement, les relations écoles et universités formant à nos métiers. **En 2021, nous avons créé un service recrutement pour accompagner l'ensemble de nos filiales** à attirer et recruter de nouveaux talents, notamment dans nos métiers en tension (maintenance, chimie, incinération, ...). Notre stratégie de recrutement s'appuie également sur les atouts de notre Groupe : entreprise familiale d'envergure internationale, un panel de métiers très variés, des équipes à taille humaine favorisant autonomie et prise de responsabilités.

## PROLONGEMENT STRATÉGIE ANTI COVID

- **Accompagnement des collaborateurs** face à la crise sanitaire, aux périodes de couvre-feu et de confinement national.
- **Campagnes d'information interne** sur les mesures sanitaires et la continuité des opérations.
- **Des accords de télétravail** ont été conclus au sein des filiales du Groupe (2 jours par semaine).

## SANTÉ ET SÉCURITÉ AU TRAVAIL

Pour préserver et veiller à l'intégrité physique de nos collaborateurs, nos plans d'actions pluriannuels portent l'engagement sécurité fort d'une culture du « zéro accident ».

### UN PLAN DE PROGRÈS INTÉGRAL

C'est au plus proche du terrain et grâce aux retours d'expérience, que progressent la compréhension des accidents et la performance sécurité globale.

**Le Groupe a mis en place le projet VITAL, qui a pour objectifs de renforcer la culture sécurité et de tendre vers le zéro accident sur l'ensemble des sites.** En complément de notre démarche de prévention des risques professionnels (évaluation, prévention et vérification), nous réalisons chaque année une analyse de la pénibilité des postes de travail.

## FINANCE VERTE

### SÉCURITÉ DES EMPLOYÉS



# 14,8

TF1 2021 SALARIES FRANCE

Objectif France (2022) = Moins 2 points par an du taux de fréquence (TF1 salariés en France) / Valeur de référence 2020 : 20,9

### INSUFFLER UNE CULTURE SÉCURITÉ AU SEIN DU GROUPE

Développer la culture sécurité sur chaque site, au sein de chaque équipe, à tous les postes, c'est la tâche quotidienne des managers, des animateurs sécurité, des responsables QSSE et des préventeurs. Safety days chez Trédi et Speichim Processing en France, Safety 1<sup>st</sup> chez Valls Quimica en Espagne ou Zero Harm chez Interwaste en Afrique du Sud, toutes ces campagnes de communication sur la santé et de la sécurité au travail contribuent à atteindre les objectifs du Groupe.



# 91%

DE CDI AU NIVEAU GROUPE

La stabilité de l'emploi favorise l'acquisition d'expérience et a un effet bénéfique sur la prévention des accidents.

## SANTÉ ET BIEN-ÊTRE DES SALARIÉS

**Amener davantage la santé et le bien-être des salariés en dehors des activités de l'exploitation constitue aussi une approche-clé.**

- Au Pérou, une série de vidéos a été réalisée pour sensibiliser le personnel administratif et commercial aux pauses actives face au développement du télétravail et de la sédentarité. Elles s'accompagnent d'exercices réalisables facilement chez soi ou au bureau.
- Au Chili, notre stratégie s'oriente sur l'alimentation saine via une sensibilisation des salariés au bien être, à travers la nutrition et notamment la modification des collations vers des aliments plus sains.

## PRIX SANTÉ ET SÉCURITÉ

Le prix Santé & Sécurité, organisé dans l'ensemble des sites français, a récompensé les sites avec les meilleures performances sécurité.

Palmarès :

**1<sup>er</sup>** Speichim Beaufort

**2<sup>e</sup>** SEI La dominelais

**3<sup>e</sup>** Triadis Saint Alban

**4<sup>e</sup>** Speichim Mourenx

Le prix individuel du « Travailleur le plus sûr » est organisé chaque année au Pérou et au Chili pour chaque division opérationnelle des sites.

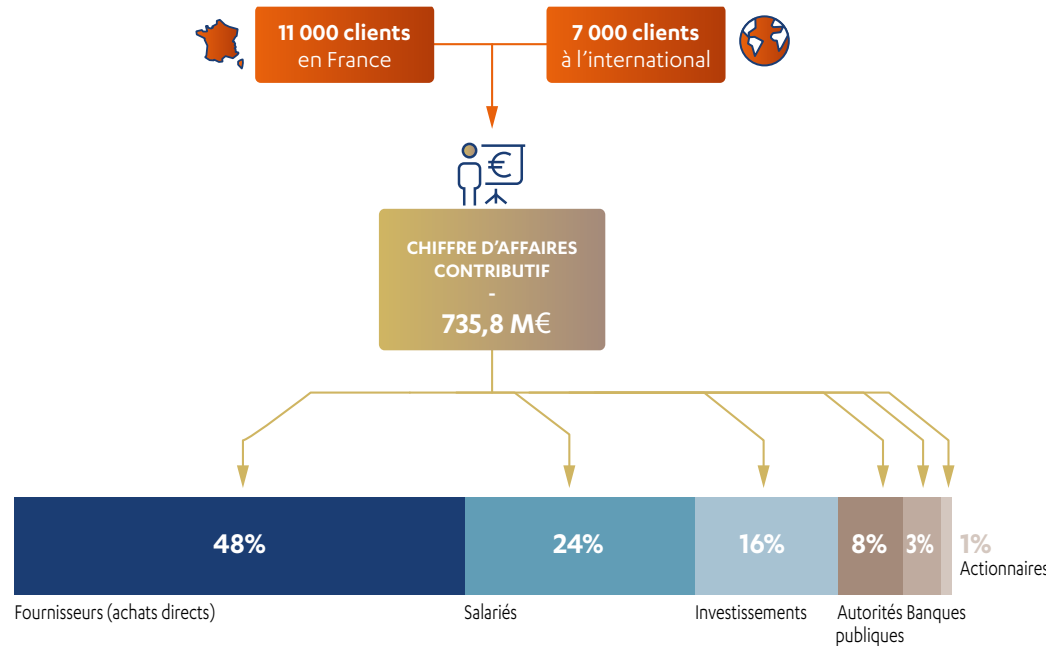


## Au service des territoires

# NOTRE CONTRIBUTION DIRECTE

L'analyse du partage de la valeur créée par Séché Environnement permet de comprendre la contribution du Groupe à l'économie des territoires dont les principaux postes receivers de cette richesse sont :

- les fournisseurs, au titre du travail de leurs salariés et des produits qu'ils fournissent ;
- les salariés, pour leur savoir-faire et leur travail ;
- les investissements, pour la part des recettes réinvesties pour pérenniser le modèle économique.



## EXEMPLES DE PARTENARIATS LOCAUX

Les deux fournisseurs sélectionnés, pour l'achat de nos EPI (Equipements de Protection Individuelle) en France, Lyreco et RG, sont adhérents au Pacte mondial des Nations Unies, et sont respectivement notés Platinum et Gold par Ecovadis.

Au Chili, notre politique vise à collaborer avec des entreprises et des talents locaux. Par exemple, nous travaillons avec une PME d'architecture et ingénierie civile, située à proximité du site, pour la mise en place du réseau anti-incendies de notre installation.



## Au service des territoires

## NOS ACTIONS LOCALES AUPRÈS DE NOS PARTIES PRENANTES

En local, sur les territoires, les filiales de Séché Environnement se mobilisent pour déployer sur le terrain les stratégies sociales, sociétales et environnementales. Les actions ci-dessous sont une sélection parmi les nombreuses actions locales pour nos parties prenantes internes et externes.

**Webinaire R&D**

Présentation de l'expertise Séché sur 2 jours (120 participants).



Chili

**Afrique du Sud**

Plus de 64 employés d'Interwaste ont participé à une campagne de don du sang, critique dans le contexte de la crise sanitaire.

**Mexique**

Accord entre Sem Trédi et l'Université technologique de Salamanque pour favoriser les stages professionnels en entreprise.

**Afrique du Sud**

Soutien financier de l'organisation Blossom Care pour renforcer l'accès aux produits sanitaires, l'autonomie économique des femmes et l'éducation des filles.

**France**

Participation à l'évènement du CPIE<sup>\*</sup> Vendée « Entreprises et biodiversité : actions collectives pour un territoire vivant ».

**Webinaire stratégie carbone**

Présentation des engagements publics de décarbonation du groupe.

**France**

Participation de Trédi, Speichim et le service R&D aux compétitions de course à pied Run in Lyon.



France

**Pérou**

Donation de ressources électroniques pour permettre les cours à distance aux enfants de la communauté de Papa León XII.

**Chili**

Parrainage de l'Ocean Hackathon, version chilienne, marathon scientifico-technologique de 48 heures de recherche de solutions pour les océans.

**Afrique du Sud**

Interwaste accompagne Danone et d'autres acteurs locaux sur la campagne « one desk one child » : des emballages de yaourts sont récupérés et transformés en bureaux pour les écoliers.

**Pérou**

Adhésion et sensibilisation des collaborateurs au droit à la déconnexion et au télétravail.

**Chili**

Coopération avec l'équipe de pompiers de la municipalité sur des formations pour lutter contre les incendies.

**France**

Trédi Salaise se mobilise pour l'Octobre Rose, pour sensibiliser au Cancer du sein et au dépistage précoce du cancer du sein.

**Chili**

Présidence du Club développement durable à la chambre de commerce internationale franco-chilienne, qui réunit toutes les entreprises françaises au Chili qui travaillent pour le développement durable

**Afrique du Sud**

Soutien au programme Rally to Read pour procurer ressources et livres aux écoles.

Afrique du Sud

Les actions ci-dessus sont une sélection parmi les nombreuses actions locales pour l'environnement.

### Pérou

Campagne de distribution de sacs en tissu aux employés et sensibilisation à la réduction des plastiques à usage unique.



Pérou

### Italie

Transport par train de l'équivalent de 506 poids lourds réduisant ainsi l'empreinte carbone de 826 tCO<sub>2</sub>e.

### France

Participation au projet OCARA de Carbone 4 d'identification des impacts de changement climatique

### France

Mise en place d'un système de covoiturage volontaire pour les employés du site de Changé afin de réduire les émissions liées aux trajets quotidiens.

### France

Atelier participatif avec le naturaliste indépendant Yann Vasseur et des salariés volontaires de scarification d'une zone riche en plants d'orchidées sauvages à Speichim.



France

### Afrique du Sud

Plus de 100 arbres indigènes plantés sur le site du centre de stockage de Klinkerstene.

### Mozambique

Création « d'un potager pour tous » destiné aux employés et à la cantine de l'établissement.



Chili

### Pérou

Campagne de mesure de l'empreinte carbone individuelle des collaborateurs et conseils pour la réduire.

### France

Sensibilisation au recyclage, à l'économie circulaire et au développement durable à l'occasion du Tour de France 2021 qui s'est élancé de la commune de Changé, berceau de Sécché Environnement.

### France

Sécché Environnement rejoint le French Business climate pledge et s'inscrit dans la lutte collective de l'industrie française contre le réchauffement climatique.

### France

Soutien et participation des collaborateurs au programme de science participative « Oiseaux des jardins » de l'association LPO.

### Chili

A l'occasion de la fête de la science, Sécché Group Chili a participé avec le Lycée Jean d'Alembert, l'Institut Français du Chili à l'organisation d'une visite guidée au Jardin Botanique National.

### France

Soutien financier au programme « Des Terres et des Ailes » pour lutter avec les agriculteurs contre la disparition des oiseaux des campagnes.

### Chili

Installation de panneaux solaires permettant à l'établissement de Sécché Group Chili d'être autonome en journée.

### France

Pose de nichoirs fabriqués par des personnes en situation de handicap (ESAT de Nantes) et en partenariat avec l'association LPO.



Pérou

# CHIFFRES CLÉS 2021\*

## ENTREPRISE

Chiffre d'affaires et clientèle	
Chiffre d'affaires	<b>735,8 M€</b>
Résultat net	<b>28,4 M€</b>
Cours de bourse	<b>+ 80,4 %</b>
% Répartition CA par type métier	
Economie circulaire et décarbonation	<b>33 %</b>
Gestion de la dangerosité	<b>26 %</b>
Services	<b>41 %</b>
% Répartition CA par type de Déchets	
Déchets dangereux	<b>66 %</b>
Déchets non dangereux	<b>34 %</b>
% Répartition de CA par type de client	
Collectivités	<b>16 %</b>
Industriels	<b>84 %</b>
% Répartition CA France International	
France	<b>72 %</b>
International	<b>28 %</b>
Gouvernance	
Actions détenues directement et indirectement par la famille Séché	<b>69,8 %</b>
Implantations	
<b>+120 sites dans 15 pays</b>	

## RESSOURCES HUMAINES

Collaborateurs	
Effectifs Groupe	<b>4 667</b>
France	<b>2 083</b>
Afrique australe	<b>1 939</b>
Amérique latine	<b>350</b>
Europe (Hors France)	<b>295</b>
CDI	
<b>91,30%</b>	
Taux féminisation	
Total	<b>22,60 %</b>
Formation	
Nombre d'heures	<b>80 350</b>
Nombre de salaires formés	<b>74 %</b>
* TFI Salariés	
<b>14,8 (France) – 9,5 (Groupe)</b>	

## CLIMAT ET BIODIVERSITÉ



Bilan énergétique	
Production d'énergie de récupération Groupe	<b>1 232,5 GWh</b>
dont de renouvelable	<b>34 %</b>
Autosuffisance énergétique	<b>227% au niveau Groupe et 269% en France</b>
Emissions GES	
Emission GES induites par Séché (scope 1 et 2)	<b>1072 ktCO<sub>2</sub>e</b>
dont biogénique	<b>40 %</b>
Emissions GES évitées qui proviennent de la valorisation énergétique et matière des déchets	<b>306 ktCO<sub>2</sub>e</b>
Emissions GES abattues	<b>3 375 ktCO<sub>2</sub>e</b>
Engagement 1 : émissions de GES	<b>- 25 % à 2030 des émissions -10% d'ici 2025</b>
Engagement 2 : émissions évitées de GES	<b>+ 40 % à 2025 d'émission GES évités des clients</b>
Avancement des engagements des 17 sites engagés act4nature	
<b>75%</b>	
Finance verte	
<b>3 obligations à impact</b>	<b>R&amp;D</b>
	<b>24 brevets</b>

\* Au 31.12.2021



---

Les Hêtres - CS 20020  
53811 Changé Cedex 9

Tél. : +33 (0)2 43 59 60 00

Fax : +33 (0)2 43 59 60 61

Contact : dd@groupe-seche.com

---

[www.groupe-seche.com](http://www.groupe-seche.com)



NOUS SOUTENONS  
LE PACTE MONDIAL

Ceci est notre **Communication sur le Progrès** sur la mise en œuvre des principes du Pacte mondial des Nations Unies.

Nous apprécions vos commentaires sur son contenu.

**Mai 2021**

**Comité de rédaction :** Direction Développement Durable

**Crédits photos :** Séché Environnement

**Conception éditoriale :** Clotilde Damerose - [www.chapti.fr](http://www.chapti.fr)

**Conception graphique :** Audrey Guizol - [www.empathiedesign.com](http://www.empathiedesign.com)

